



Centrum pro dětský sluch
Tamtam

VÝROČNÍ ZPRÁVA 2022



www.tamtam.cz

O NÁS

Centrum pro dětský sluch Tamtam, o. p. s., je nestátní nezisková organizace s celorepublikovou působností. Její historie se datuje již od roku 1990. V současné době nabízí Tamtam jako jediná organizace v České republice systém vzájemně navazujících sociálních, poradenských a informačně-vzdělávacích služeb komplexně pokrývajících potřeby dětí se sluchovým postižením a jejich rodin.

NAŠE ZÁSADY

- Klademe velký důraz na odbornost, naši poradci a sociální pracovníci se stále vzdělávají.
- Naše činnost je založena na partnerském přístupu.
- Rodiče a děti vedeme k samostatnosti.
- S každým klientem hledáme jeho vlastní cestu.



CÍLOVÉ SKUPINY

- rodiny s dětmi se sluchovým nebo kombinovaným postižením od 0 do 18 let
- dospělí se sluchovým postižením a jejich rodiny
- zájemci o problematiku sluchového postižení (studenti, veřejnost, odborní pracovníci v oblasti zdravotnictví, sociálních služeb aj.)

POSKYTUJEME SLUŽBY:

- raná péče
- sociálně aktivizační služby pro rodiny s dětmi
- odborné sociální poradenství
- specializované poradenství – logopedické, psychologické, speciálně pedagogické
- pobytové akce pro rodiny s dětmi se sluchovým postižením
- informační a vzdělávací služby
- kulturně osvětové akce, akce pro rodiny s dětmi
- významné víceleté projekty s celospolečenským dopadem

JSME ČLENY:

- Asociace organizací neslyšících, nedoslýchavých a jejich přátel (ASNEP)
- Národní rada osob se zdravotním postižením (NRZP)
- Česká rada humanitárních organizací (ČRHO)
- Asociace veřejně prospěšných organizací (AVPO)
- Asociace rané péče České republiky (ARPČR)
- Asociace poskytovatelů sociálních služeb České republiky (APSSČR)
- České centrum fundraisingu (Fundraising.cz)

ÚZCE SPOLUPRACUJEME:

- Pipan - Bilingvální mateřská škola pro sluchově postižené, s. r. o.
- Informační centrum rodičů a přátel sluchově postižených, z. s.

SLOVO ŘEDITELKY



Vážení přátelé a podporovatelé,

od roku 2022 jsme si slibovali návrat do klidnějších, bezkovidových časů, kdy bude možné naplno realizovat všechny plány bez omezení.

Realita roku 2022 však byla jiná než naše přání a představy. Stejně jako všechny ostatní nás v únoru šokovala válka, která započala na Ukrajině. Prakticky okamžitě jsme se snažili pomoci. Během několika dní jsme zřídili telefonické krizové linky v ukrajinském, ruském a znakovém jazyce, uspořádali jsme finanční i věcnou sbírku v Praze a Olomouci. Navázali jsme kontakt se speciální školou pro sluchově postižené děti v Chustu, do které byly evakuovány děti z dětských domovů z východu země. Škola nutně potřebovala navýšit počty běžných věcí jako jsou přlbory, matrace, přikrývky, hrnce a sporáky. To vše se podařilo zajistit a doručit.

Postupně jsme v našich službách přijímali ukrajinské klientské rodiny, které v České republice hledali bezpečí. V případě dětí se sluchovým postižením podpora znamenala i zajištění diagnostiky a kompenzačních pomůcek a tvorbu speciálních pomůcek v ukrajinském znakovém jazyce. Některé rodiny se později vrátily zpět do své vlasti, jiné jsou našimi klienty stále a navázali kontakty s ostatními rodiči dětí se sluchovým postižením.

Ve výroční zprávě, kterou právě čtete, najdete všechny údaje o poskytnutých službách, o počtech klientů, ujetých kilometrech, poskytnutých konzultacích i realizovaných projektech. Opět jsme vydali čtyři čísla odborného magazínu Dětský sluch a obohatili odborný portál idetskysluch.cz o mnoho článků a videí.



Moc děkujeme za láskyplnou a potřebnou práci, kterou děláte!

rodina Novákova

Velmi intenzivně jsme se věnovali i překladům všech dokumentů a informací o službách do českého znakového jazyka. Podařilo se nám uspořádat i mnoho akcí pro slyšící i neslyšící hosty, a to nejen ve městech, kde jsou naše pracoviště, ale i v mnoha krajích v Čechách, na Moravě i ve Slezsku.

Ráda bych poděkovala všem svým kolegyním a kolegům za jejich osobní zájem a přístup k práci, který je skutečně nadstandardní a kterého si velmi vážím a domnívám se, že jej pocítují i naše klientské rodiny.

Dále děkuji vám všem, kteří nás podporujete a pomáháte nám. Bez vašeho zájmu bychom ani zdaleka nemohli realizovat vše, co děláme! Budu velmi ráda, pokud nám zachováte přízeň i v letech budoucích.



MGR. JANA FENCLOVÁ
ředitelka organizace

STATUTÁRNÍ ZÁSTUPCE, ŘEDITELKA

Mgr. Jana Fenclová

SPRÁVNÍ RADA

MUDr. Helena Budošová
MUDr. Olga Bendová
Jana Vyhlídalová

DOZORČÍ RADA

PhDr. Štěpán Vymětal, Ph.D.
Petr Šach

ADMINISTRATIVA

Mgr. Lenka Skočdopole Vakermanová
Silvie Šefčíková Mottlová
Jana Hrmová, DiS.
Kristýna Pavlisová

MARKETING, PR, FUNDRAISING MAGAZÍN DĚTSKÝ SLUCH

Bc. Lenka Bejčková
Mgr. Radana Ardeltová
Ing. Lucie Křestanová

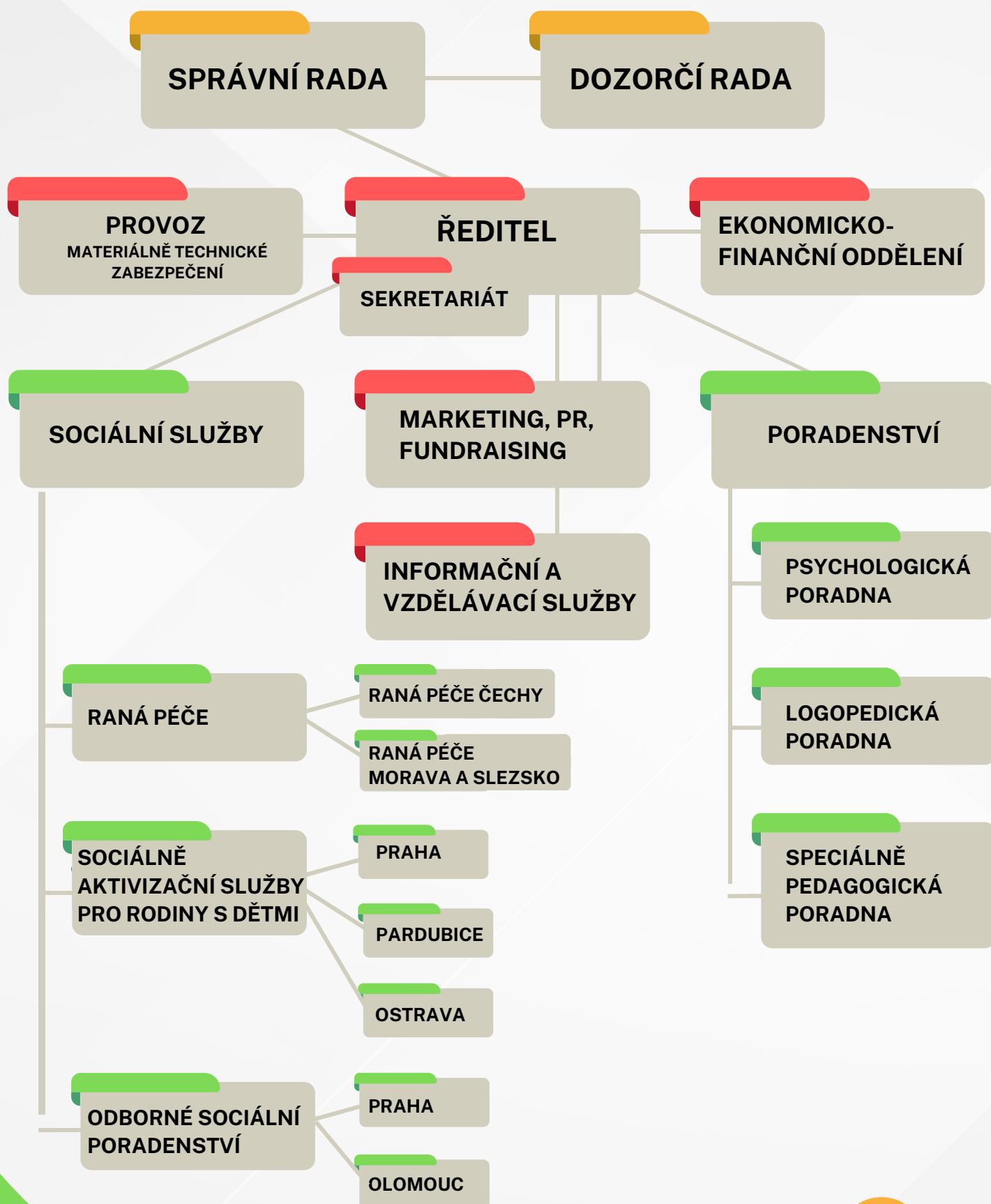
KULTURNÍ AKCE

MgA. Kateřina Kosáková (od 11/2022)

SOCIÁLNÍ SLUŽBY

Přehled jednotlivých pracovníků je uveden vždy u konkrétní služby.

ORGANIZAČNÍ STRUKTURA



UDÁLOSTI ROKU 2022

LEDEN

- **setkání s MUDr. Janem Heřmanem** v Rané péči Morava a Slezsko (dále jen RPMS) v rámci mezioborové spolupráce mezi ranou péčí a Fakultní nemocnicí Olomouc
- pravidelné neformální **setkání rodin** RPMS v Olomouci

ÚNOR

- **setkání s pracovníky Audio Fon Centr Brno**
- **on-line kurz základů komunikace s malým dítětem se sluchovým postižením** pro klienty RPMS (začátečníci)
- **přednášky** o sluchovém postižení a o CDS Tamtam na Vysoké škole báňské v Ostravě
- pravidelné neformální **setkání rodin** RPMS v Olomouci

BŘEZEN

- **Den otevřených dveří** na všech pracovištích Tamtamu v rámci Světového dne sluchu
- **setkání rodin RPMS** v Olomouci a v Brně
- **Metodický den** – společné setkání poradkyň RPČ a RPMS



„Bylo pro mne velice přínosné poslechnout si besedu rodičů starších dětí se stejnými problémy.“
klienti SAS Ostrava



- **víkendový pobyt** pro rodiny s dětmi Sociálně aktivizačních služeb pro rodiny s dětmi (dále jen SAS) Ostrava v hotelu Grůň v Mostech u Jablunkova
- **exkurze pro studenty** logopedie na pracovišti RPMS v Olomouci
- **beseda** s Ivou Jungwirthovou pro klienty SAS na téma Rodinné vztahy

- **beseda** s Klárou Svobodovou, rodičem dítěte se sluchovým postižením, pro klienty SAS Pardubice
- **Noc s Andersenem** v knihovně ICRPSP na téma knihy Zahrada od spisovatele, ilustrátora a především loutkaře Jiřího Trnky s názvem Zahrada
- pravidelné neformální **setkání rodin** RPMS v Olomouci



DUBEN

- **velikonoční setkání** s rodinami SAS Pardubice v Podorlickém skanzenu v Krňovicích
- **Den otevřených dveří** v Bilingvální mateřské škole Pipan
- **dobrovolnické dny** v sídle CDS Tamtam v Praze – mezi prvními přišli pomoci zaměstnanci firmy PricewaterhouseCoopers ČR (PwC)
- prezentace **rané péče na odborném semináři** ORL ve Fakultní nemocnici Olomouc
- **divadelní představení** Aby se děti divily v Divadle loutek Ostrava pro klienty a hosty SAS Ostrava
- účast SAS Praha na **workshopu Odezírání**
- **setkání rodin RPČ** ve Strakoncích
- pravidelné neformální **setkání rodin** RPMS v Olomouci



„Hodina intenzivní zábavy s přidanou hodnotou znakování. Děkuji za skvělý zážitek a smekám před všemi, kdo to dali dohromady!“

klienti SAS Ostrava

KVĚTEN

- **on-line kurz základů komunikace s malým dítětem se sluchovým postižením** pro klienty RPMS (začátečníci)
- **víkendový pobyt pro rodiny** s dítětem se sluchovým postižením z Olomouckého kraje v hotelu Rusava v Hostýnských vrších
- **piknik** pro současné i bývalé klienty SAS Praha
- **beseda** pro klienty SAS Pardubice na téma Inovace v oblasti kochleárních implantací
- **setkání rodin** RPČ v Plzeňském a Ústeckém kraji
- účast SAS Ostrava na **školení pro zaměstnance** v DC Domeček
- **dobrovolnický den** se zaměstnanci firmy Tchibo
- **víkendový pobyt** pro rodiny s dítětem se sluchovým postižením z Moravskoslezského kraje v hotelu Grůň v Mostech u Jablunkova
- **setkání rodin RPČ** v Ústí nad Labem a v Plzni
- pravidelné neformální **setkání rodin** RPMS v Olomouci

ČERVEN



- **Den otevřených dveří** při příležitosti ročního výročí přestěhování služby RPMS do nových prostor v Olomouci
 - účast RPMS na **setkání raných péčí** z Moravskoslezského kraje
 - osvěta o sluchovém postižení a představení služeb CDS Tamtam na **BezvaFestu** v Litoměřicích
 - **týdenní pobyt** pro rodiny s dítětem se sluchovým postižením v Srbsku u Karlštejna
 - **prezentace služeb** CDS Tamtam v rámci Dne zdraví a Veletrhu sociálních služeb Prahy 13 a v rámci Veletrhu sociálních služeb v Olomouci a v Ústí nad Orlicí
- **workshop** pro klienty SAS Pardubice na téma Rodinný systém a stres, strategie zvládnání
 - účast SAS Praha na **workshopu Odezírání**
 - **dobrovolnické dny** se zaměstnanci firem PwC ČR a AbbVie, s. r. o.
 - **setkání rodin** RPČ v Ústí nad Labem a v Plzni
 - **setkání rodin** RPMS z Jihomoravského kraje a kraje Vysočina v Hopsálkově
 - pravidelné neformální **setkání rodin** RPMS v Olomouci

ČERVENEC

- tradiční **týdenní kurz** pro děti se sluchovým postižením, jejich sourozence a kamarády ve věku 7–15 let pořádaný SAS Pardubice
- **příměstský tábor** SAS Ostrava pro děti se sluchovým postižením, jejich sourozence a kamarády



„Obrovské poděkování za úžasně zorganizovaný týden! Děti mají nesmírné štěstí, že mají tak skvělé tety, jejichž zásluhou prožily báječný příměstský tábor.“

klienti SAS Ostrava

- **Putování s huculem** – představení amatérských herců divadla Ty-já-tr, kteří věnovali dobrovolné vstupné ve prospěch CDS Tamtam
- **prezentace služeb** CDS Tamtam na osvětové akci o sociálních službách Letní den v Hamzově léčebně Luže – Košumberk
- pravidelné neformální **setkání rodin** RPMS v Olomouci

SRPEN

- **procházka s edukativními hrami** pro rodiny s dětmi se sluchovým postižením ze SAS Pardubice do Novohradeckých lesů na Rytířské hradiště
- pravidelné neformální **setkání rodin** v Olomouci

ZÁŘÍ

- prezentace služeb RPMS na **Neslýchané akci** v Brně, která byla zaměřena na problematiku osob se sluchovým postižením
- osvěta o sluchovém postižení a představení služeb CDS Tamtam na **divadelní akci pro děti** Buchty a loutky dětem aneb Pohádková Kinského zahrada – vystoupení tlumočená do českého znakového jazyka
- tradiční **zahradní slavnosti** pro rodiny s dětmi se sluchovým postižením v Praze, Pardubicích a Ostravě



Praha



Pardubice



Ostrava

- **prezentace služeb** CDS Tamtam na osvětové akci o sociálních službách Integrovaný den v Ústí nad Orlicí
- **realizace mezioborového setkání** o nastavení multidisciplinární péče pro osoby se sluchovým postižením a jejich blízké v Pardubickém regionu
- **dobrovolnický den** se zaměstnanci firmy KPMG

- **prezentace služeb** CDS Tamtam na Dnech sociálních služeb v Šumperku a ve Znojmě
- **ohlédnutí za 30 lety CDS Tamtam** během oslav 30 let kochleárních implantací u dětí v ČR ve Fakultní nemocnici Motol v Praze
- pravidelné neformální **setkání rodin** RPMS v Olomouci

ŘÍJEN

- **setkání rodin** RPMS z Moravskoslezského kraje v Kopřivnici
- **návštěva Zoo Praha** – tlumočení komentované prohlídky pro rodiče a děti s názvem Nebojte se strašidel
- **Sobota pro rodiny** – setkání rodin RPMS v Olomouci se skupinovou terapií pro rodiče a divadelním představením Divadelního spolku Oukej
- **dobrovolnický den** se zaměstnanci firmy Česká spořitelna
- **on-line kurz základů komunikace s malým dítětem se sluchovým postižením** pro klienty RPMS (začátečníci)
- **prezentace služeb** CDS Tamtam na Foniatričtém kongresu v Jihlavě
- pravidelné neformální **setkání rodin** RPMS v Olomouci



LISTOPAD

- **Den otevřených dveří** v SAS Ostrava u příležitosti 10. výročí od jejího založení
- **beseda** pro klienty SAS Praha s logopedkou Petrou Kopeckou
- **on-line kurz základů komunikace s malým dítětem se sluchovým postižením** pro klienty RPMS (začátečníci)
- zapojení RPČ a RPMS do celostátní osvětové akce poskytovatelů rané péče **Týden rané péče** – workshop pro studenty Speciální pedagogiky UJP Ústí nad Labem a PedF UK Praha
- **divadelní představení** Aby se děti divily v Divadle loutek Ostrava pro klienty a hosty SAS Ostrava
- **Metodický den** – společné setkání poradkyň RPČ a RPMS

- **beseda** s Klárou Svobodovou, rodičem dítěte se sluchovým postižením, pro klienty SAS Pardubice
- **dobrovolnický den** se zaměstnanci firmy Česká spořitelna
- **setkání rodin RPČ** v Plzni
- pravidelné neformální **setkání rodin** RPMS v Olomouci

PROSINEC

- účast SAS Ostrava na akci **Advent plný křídlení**
- **návštěva Zoo Praha** – tlumočení komentované prohlídky pro rodiče a děti s názvem Primáti, naši předkové
- **Mikuláš v Olomouci** – adventní setkání rodin s úkoly, tvořením a návštěvou Mikuláše a čerta s andělem
- **setkání rodin RPČ** v Ústí nad Labem, ve Strakonících a v Jablonci nad Nisou
- **workshop pro studenty** studijního oboru Čeština v komunikaci neslyšících FF UK Praha
- **prodej punče** ve stánku Dobrého místa pro život v Olomouci ve prospěch víkendového pobytu pro klienty RPMS v roce 2023
- **přednáška pro studenty** Labské střední školy v Pardubicích na téma Komunikace s dětmi se sluchovým postižením
- pravidelné neformální **setkání rodin** RPMS v Olomouci
- **vánoční setkání** klientů SAS Pardubice
- **Půjdeme spolu do Betléma** – vánoční setkání klientů CDS Tamtam



POMOC UKRAJINSKÝM UPRCHLÍKŮM

Dne 24. února 2022 začal ruským útokem na Ukrajinu ozbrojený konflikt. Největší konflikt v Evropě od konce druhé světové války vyhnal ze svých domovů tisíce ukrajinských rodin. Velká část z nich zamířila i do České republiky.

**ПРОПОЗИЦІЯ ПОСЛУГ
ЦЕНТРУ ДІТЯЧОГО СЛУХУ ТАМТАМ
ДЛЯ УКРАЇНЦІВ В ЧЕХІЇ**

NAVÍDKA SLUŽEB CENTRA PRO DĚTSKÝ SLUCH TAMTAM PRO UKRAJINCE V ČR

Tamtam nabízí pomoc ukrajinsky a ruský hovořícím lidem se sluchovým postižením, jejich rodinám, rodinám s neslyšícími dětmi a jejich blízkým. Na telefonních číslech 601 200 630 (ruský jazyk) a 601 200 640 (ukrajinský a ruský jazyk) jsme připraveni poskytnout psychologickou podporu (krizová intervence) a sociální poradenství. Dotazy je možné zaslat také jako video v českém, ukrajinském či mezinárodním znakovém jazyce na uvedená čísla prostřednictvím aplikace WhatsApp nebo Viber.

601 200 630 **601 200 640**

Центр дитячого слуху Тамтам пропонує допомогу українським та російськомовним громадянам з дефектом слуху, їхнім сім'ям, сім'ям, у яких є діти з дефектом слуху а також їхнім близьким родичам. По телефону 601 200 630 (російська мова) або 601 200 640 (українська/російська мова) ми пропонуємо вам психологічну допомогу в кризовій ситуації а також консультації в соціальних питаннях. Свої запитання можете надіслати також і у вигляді відео на чеській, українській або міжнародній жестовій мові на номери телефонів, написані вище, через WhatsApp або Viber.

video - українська жестова мова video - українська мова video - російський язык video - český znakový jazyk

Центр дитячого слуху Тамтам пропонує допомогу українським і російськомовним людям з дефектами слуху, їхнім сім'ям, сім'ям, у яких є діти з дефектами слуху а також їхнім близьким родичам. По телефону 601 200 630 (російський язык) і 601 200 640 (український/російський язык) ми пропонуємо вам психологічну допомогу в кризовій ситуації а також консультації в соціальних питаннях. Свої запитання можете надіслати також і у вигляді відео на чеському, українському або міжнародному знаковому мові на номери телефонів, написані вище, через WhatsApp или Viber.

Centrum pro dětský sluch Tamtam, o.p.s., Hábova 1571/22, Praha 5
www.tamtam.cz/pomoc-ukrajine

Centrum pro dětský sluch Tamtam okamžitě nabídlo pomoc ukrajinsky a rusky hovořícím lidem se sluchovým postižením, jejich rodinám, rodinám s neslyšícími dětmi a jejich blízkým, kteří přišli. Na telefonních číslech 601 200 630 (ruský jazyk) a 601 200 640 (ukrajinský a ruský jazyk) jsme byli (a stále jsme) připraveni poskytnout psychologickou podporu (krizová intervence) a sociální poradenství.

Dotazy mohli lidé zasažení válečným konfliktem zasílat také jako video v českém, ukrajinském či mezinárodním znakovém jazyce na uvedená čísla prostřednictvím aplikace WhatsApp nebo Viber.

PODPORA INTERNÁTNÍ ŠKOLY PRO NESLYŠÍCÍ V UKRAJINSKÉM CHUSTU

Centrum pro dětský sluch Tamtam dlouhodobě spolupracuje s internátní školou pro neslyšící v ukrajinském Chustu v blízkosti Užhorodu, kam se přesunuly děti z dětských domovů z válkou zasažených měst. Škola tak potřebovala navýšit kapacitu lůžek i kuchyně.



Uspořádali jsme proto finanční a materiální sbírku mezi zaměstnanci na všech našich pracovištích a také mezi našimi příznivci. Sbírkou potřebných věcí jsme zaplnili celé dodávky. Za vybrané finanční prostředky jsme zakoupili matrace, deky, lůžkoviny, hygienické prostředky, jídlo a mnoho dalšího.



Cesta materiální sbírky do ukrajinského Chustu

Povedlo se zakoupit i dva sporáky a různé zařízení do kuchyně, které vzhledem k navýšenému počtu dětí paní kuchařky urgentně potřebovaly.

Za rychlou pomoc jsme od školy dostali písemné poděkování a také krásné poděkování od ukrajinských školních dětí prostřednictvím videa.



Pro rychlejší rozvoj komunikace v češtině jsme pro ukrajinské děti a jejich rodiče, které přišli do Čech, zpracovali naše komunikační karty se základními znaky do ukrajinštiny.

ODBORNÝ MAGAZÍN DĚTSKÝ SLUCH

Centrum pro dětský sluch Tamtam vydává tištěný odborný čtvrtletník Dětský sluch, který přináší názory odborníků, zkušenosti rodičů a informace ze zahraničí na aktuální témata. Je určen především rodinám s dětmi se sluchovým postižením z celé České republiky, ale také odborníkům – lékařům, pedagogům, psychologům, sociálním pracovníkům a studentům těchto oborů.

Magazín přináší čtyřikrát ročně čtenářům rozsáhlé spektrum informací jak odborného, tak osobního charakteru. Obsahuje rozhovory s odborníky na sluchové vady, logopedy, psychology, učiteli, ale především s rodinami, které se se ztrátou sluchu dítěte vyrovnávají, případně s neslyšícími, kteří poskytují pohled na věc vlastníma očima. Texty jsou velmi přínosné a pomáhají rodinám vyrovnávat se s nastalou situací.

V loňském roce byla témata magazínu Dětský sluch Lehká nedoslýchavost, Příspěvek na péči, Předčtenářské dovednosti a Dítě a psychologie.



INFORMAČNÍ WEB WWW.TAMTAM.CZ

Centrum pro dětský sluch Tamtam provozuje informační webové stránky, kde stávající i potencionální klienti naleznou ucelený přehled služeb a aktivit, které organizace nabízí.

V roce 2022 web navštívilo celkem 32 469 návštěvníků, kteří si zobrazili 71 049 stránek.

ODBORNÝ PORTÁL WWW.IDETSKYSLUCH.CZ

Centrum pro dětský sluch Tamtam provozuje unikátní portál, který představuje přirozenou vstupní bránu do problematiky sluchu a je komplexním seriózním zdrojem informací o dětském sluchu. Uživatelé zde naleznou informace, které jim pomohou zorientovat se v problematice sluchu a sluchových postižení, a budou trvale snižovat negativní dopady ztráty sluchu jak na dítě a jeho rodiče, tak na širší rodinu.

V roce 2022 bylo na portálu zveřejněno 90 článků. Navštívilo jej celkem 31 227 návštěvníků, kteří si zobrazili 49 601 stránek.



YOUTUBE IDETSKYSLUCH

Centrum pro dětský sluch zveřejňuje své příspěvky také na YouTube. V roce 2022 do svého playlistu přidalo celkem 111 svých nových videí, která měla 13 451 zhlédnutí.

NEWSLETTER ZPRÁVY Z TAMTAMU

Centrum pro dětský sluch Tamtam jednou měsíčně připravuje a rozesílá elektronický měsíční bulletin s názvem ZPRÁVY Z TAMTAMU, primárně určený pro rodiče dětí se sluchovým postižením.

MULTISMYSLOVÁ MÍSTNOST SNOEZELEN

Centrum pro dětský sluch Tamtam provozuje snoezelen, tedy multismyslovou místnost, která dětem slouží k relaxaci těla i duše, stimulaci smyslů (zraku, sluchu, hmatu, čichu, chuti, propriocepce a vestibulárního systému) a integrace smyslového vnímání. To se děje tak, že na dítě působí množství podnětů (světelných a zvukových prvků, vůní a hudby), které mají velmi pozitivní vliv na jeho sensoriku.



Snoezelen působí blahodárně zejména v těchto oblastech:

- uvědomování si těla
- zrakové, sluchové, čichové a chuťové vnímání
- koncentrace a pozornost
- relaxace a uvolnění
- fantazie a tvořivost
- získávání nových zkušeností
- kontakt a důvěra (sebedůvěra)

Program je vhodný nejen pro děti se sluchovým postižením. Jeho účinky využívají také děti s kombinovaným postižením, děti s vývojovými poruchami či s poruchou autistického spektra.

PŘEKLADY DO ČESKÉHO ZNAKOVÉHO JAZYKA

Aplikace Znakujte s Tamtmem, kterou Centrum pro dětský sluch Tamtam vyvinulo pro výuku českého znakového jazyka, aktuálně prochází modernizací, aby udržela krok se systémy nových telefonů. Zároveň se natáčejí nové znaky, které rozšíří původní slovní zásobu.

V natáčecím studiu vznikají také překlady důležitých dokumentů a brožur do českého znakového jazyka, aby byly pohodlně přístupné i klientům se sluchovým postižením.

Vytváří se rovněž nová jazyková mutace webové stránky www.tamtam.cz – vedle angličtiny bude postupně zpřístupněna i v českém znakovém jazyce.



PODPORUJEME STUDENTY

V Centru pro dětský sluch Tamtam, ve všech jeho službách a pobočkách, se často objevují studenti. Vykonávají tu svou povinnou praxi, stáže nebo jim naši poradci a sociální pracovníci pomáhají s bakalářskými, diplomovými a disertačními pracemi. Řada zástupců středních i vysokých škol, k nám přivede své studenty na exkurzi, aby se zblízka podívali na práci s dětmi se sluchovým postižením.

V roce 2022 Tamtam podpořil **44 studentů**.

- Praxi v Tamtamu vykonávalo 31 studentů. Nejčastěji šlo o studenty oborů sociální práce, speciální pedagogika či logopedie.
- Sociální pracovnice a poradkyně Tamtamu během roku podpořily 10 závěrečných prací.
- Pracoviště Tamtamu v rámci exkurzí navštívili studenti z 5 škol.



DOBROVOLNICKÉ DNY

V roce 2022 proběhlo v naší organizaci **6** dobrovolnických dnů. Především do údržby a rekultivace zahrady v pražských Stodůlkách, ale i do úklidu a renovace dalších prostor Tamtamu, se během nich zapojilo celkem 45 osob. Jmenovat můžeme například zaměstnance společností Tchibo Praha, Česká spořitelna, PwC nebo KPMG Legal. Dobrovolníci z poslední jmenované firmy nám byli velkou oporou také při Zahradní slavnosti v Praze.

Dobrovolníci u nás odvedli celkem **360 hodin práce**.



SOCIÁLNÍ SLUŽBY

RANÁ PÉČE

POSLÁNÍ SLUŽBY

Podporujeme rodinu s dítětem se sluchovým postižením, aby zvládla novou situaci, naučila se s dítětem komunikovat a mohla žít běžným způsobem života.

CÍL SLUŽBY

Rodina se orientuje v situaci spojené s péčí o dítě s postižením a jeho výchovou.

Rodina a dítě spolu umí komunikovat tak, aby byl podporován celkový vývoj dítěte s ohledem na jeho individuální možnosti a potřeby.

Rodina umí využívat své vlastní zdroje, zná další možnosti podpory a dle svého zájmu se zapojuje do běžně dostupných aktivit pro dítě a rodinu.



PRINCIPY SLUŽBY

Partnerský přístup

Naším klientům poskytujeme potřebnou šíři informací tak, abychom jim umožnili jejich kvalifikované a zodpovědné rozhodnutí o sobě, respektive o jejich dětech se sluchovým postižením. Služby rané péče využívají rodiny na základě vlastního rozhodnutí. Rodiče dětí se sluchovým postižením vnímáme jako platné členy multidisciplinárního týmu, který plánuje, realizuje a hodnotí postup péče o jejich dítě.

V domácím prostředí

Snažíme se respektovat pro rodinu i dítě přirozené prostředí, proto jsou naše služby poskytovány především přímo v rodinách. Při naší práci využíváme co nejvíce přirozených zdrojů pomůcek a metod. Respektujeme běžný chod a rytmus rodiny.

Nezávislost

Nezávislost vnímáme ve dvou rovinách. V první rovině vnímáme naši vlastní nezávislost coby experta na problematiku dětského sluchu, nezávislého na dalších subjektech. Díky tomu můžeme našim klientům vždy poskytnout kvalitní a nestranné zhodnocení jejich situace, doporučení a služby.

Ve druhé rovině podporujeme rodiče a dítě k využívání vlastních zdrojů pro zvládnutí situace, ve které se nacházejí. Snažíme se předcházet vzniku závislosti na sociálním systému. Služby našich terénních pracovníků jsou poskytovány bezplatně. Díky tomu je můžeme nabídnout každé potřebné rodině, bez ohledu na její příjmy.

Mezioborová spolupráce

Jsme si vědomi toho, že kvalitní a účinná péče o děti se sluchovým postižením vyžaduje multidisciplinární přístup. Snažíme se proto vytvářet týmy zahrnující jak naše interní pracovníky, tak i externí specialisty a rodiče dětí. Díky tomu zajišťujeme pro dítě komplexní péči.

CÍLOVÁ SKUPINA

Cílovou skupinou služby jsou rodiny s dětmi se sluchovým postižením raného věku od 0 do 7 let žijící na území České republiky. Služby mohou být rodinám poskytovány od narození dítěte nebo odhalení jeho sluchového postižení (či vyslovení podezření) do nástupu dítěte do školského zařízení nebo jiné návazné služby, maximálně do sedmi let věku dítěte.

„Jste naše opora v náročných životních situacích!“
klienti RP



RANÁ PÉČE ČECHY

LIDÉ VE SLUŽBĚ

Mgr. Martina Péčová
Mgr. Klára Bendíková
PhDr. Anna Cíchová Hronová
Michaela Duchoňová, DiS. (do 5/2022)
Bc. Dominika Havlíčková (od 5/2022)
Bc. Rozálie Hlavicová (od 5/2022)

PhDr. Iva Jungwirthová
Mgr. Štěpánka Kolková
Mgr. Alžběta Osmančíková
Marcela Peřinová, DiS.
Mgr. Šárka Švarcová
Mgr. Petra Verdis

PŮSOBNOST

Raná péče Čechy působí na území 9 krajů České republiky. Územní působnost služby zahrnuje Hlavní město Prahu, Jihočeský kraj, Karlovarský kraj, Královéhradecký kraj, Liberecký kraj, část Pardubického kraje (území obce s rozšířenou působností Pardubice, Chrudim, Holic, Vysoké Mýto, Přelouč), Plzeňský kraj, Středočeský kraj a Ústecký kraj.

„Veškerá pomoc, podpora, informace a zkušenosti vedly k tomu, že jsme se na téhle cestě nikdy necítili ztraceni.“

„Raná péče nám po celou dobu dodávala pocit jistoty a kontroly nad situací, která nám dříve byla zcela neznámá.“

„Naprosto jednoznačně služba vnesla klid a psychickou stabilitu do naší rodiny.“ — klienti RPC

STATISTIKA

- 172 smluv (178 dětí s vadou sluchu)
- 43 ukončených smluv
- 44 nově uzavřených smluv
- 1 008 terénních konzultací v rodinách
- 60 on-line konzultací
- 174 ambulantních konzultací
- 4 jednorázových konzultací neuživatelům služby
- 856 e-mailových nebo telefonických konzultací ve prospěch uživatelů služby
- 1 717 činností ve prospěch klientů (komunikace s odborníky, vyhledávání informací)
- 128 930 ujetých kilometrů

RANÁ PÉČE MORAVA A SLEZSKO

LIDÉ VE SLUŽBĚ

Mgr. Anna Kučerová, Ph.D.

Bc. Jana Sedláková

Bc. Karolína Bartošová

Mgr. Marcela Dokoupilová

Bc. Eliška Garnolová

Mgr. Adéla Hertlová

Mgr. Lucie Hochmajerová

Mgr. Jana Holubová

Mgr. Markéta Lokajová

Mgr. Michaela Němcová

Bc. Timea Pelková

Mgr. Martina Stavínohová

Adéla Vašulínová

Mgr. Alena Fabíková

Externisté (DPP): Mgr. Pavel Kučera, Bc. Lenka Kučerová, Ph.D., Klára Poláchová,
Kristýna Péchalová

PŮSOBNOST

Raná péče Morava a Slezsko působí v 6 krajích ČR. Působnost zahrnuje Olomoucký kraj, Jihomoravský kraj, Zlínský kraj, Moravskoslezský kraj, kraj Vysočina a část Pardubického kraje.

„Hned na začátku jsme dostali všechny potřebné informace, seznámili jsme se s problematikou poruchy sluchu, dozvěděli jsme se plno dalších příběhů a hlavně jsme získali naději, že všechno bude jen lepší a lepší.“

klienti RPMS

STATISTIKA

164 smluv (172 dětí s vadou sluchu)

35 ukončených smluv

47 nově uzavřených smluv

829 terénních konzultací v rodinách

46 on-line konzultací

84 ambulantních konzultací

11 jednorázových konzultací neuživatelům služby

1 360 e-mailových nebo telefonických konzultací ve prospěch uživatelů služby

122 120 ujetých kilometrů

SOCIÁLNĚ AKTIVIZAČNÍ SLUŽBY PRO RODINY S DĚTMI

POSLÁNÍ SLUŽBY

Rodinám s dětmi, kde má někdo z členů sluchové postižení, pomáháme zvládat náročnou životní situaci. Podporujeme rozvoj komunikačních a sociálních dovedností v rodině prostřednictvím výchovných a vzdělávacích činností tak, aby rodina mohla žít běžným způsobem života.

CÍL SLUŽBY

Rodina s dětmi, ve které některý její člen má postižení sluchu a má v důsledku poskytnuté služby nastavený vhodný způsob komunikace v rámci rodiny i ve společnosti. Rodina je schopna svoji situaci zvládat samostatně. Rodina se podle svého zájmu zapojuje do běžně dostupných aktivit ve společnosti.



CÍLOVÁ SKUPINA

Uživateli SAS se mohou stát rodiny s dítětem/děťmi ve věku 0-18 let, kdy jeden nebo více členů má sluchové nebo kombinované postižení (přičemž jedno z nich je sluchové), žijící na území Hlavního města Prahy, Středočeského, Ústeckého, Pardubického, Královéhradeckého a Moravskoslezského kraje.

Konkrétně se jedná o:

- rodiny s dětmi se sluchovým postižením od 0 do 18 let
- rodiny s dětmi s kombinovaným postižením (jedno sluchové)
- rodiny s dětmi od 0 do 18 let, kdy jeden nebo více členů v rodině má sluchové postižení (např. neslyšící rodiče se slyšícím dítětem)

PRINCIPY SLUŽBY

Individuální přístup

Vycházíme z individuálních potřeb a možností každé rodiny.

Respekt soukromí rodiny

V domácím prostředí respektujeme běžný chod a rytmus rodiny.

Partnerský přístup

Vztah mezi pracovníkem a rodinou je založen na vzájemné spolupráci a respektu. Službu rodiny využívají na základě vlastního rozhodnutí. Rodiče, děti a další příbuzné, kteří v rámci služby spolupracují, vnímáme jako platné členy multidisciplinárního týmu, který plánuje, realizuje a hodnotí postup péče o dítě/děti.



Mezioborová spolupráce

Pro práci s cílovou skupinou se snažíme vytvářet týmy zahrnující jak naše interní pracovníky, tak i externí specialisty a rodiče dětí.

Odbornost

Dbáme na profesionální poskytování služby. Podporujeme vzdělávání a rozvoj pracovníků. Snažíme se o aplikaci získaných vědomostí a dovedností do praxe. Zajímají nás aktuální trendy v oblasti sociálních služeb a práce s uživateli.

„Jste našimi anděly, kteří nás vedou v naší náročné cestě, jste našimi rádci, vrbami, ochránci. Jste úžasný tým, skupinky s Vámi jsou vždy krásným časem a velkým přínosem.“

— klienti SAS

PŮSOBNOST

Sociálně aktivizační služby pro rodiny s dětmi působí prostřednictvím pracovišť v Praze, Pardubicích a Ostravě v 6 krajích ČR. Působnost zahrnuje Hlavní město Prahu, Středočeský, Pardubický, Královéhradecký, Moravskoslezský a Ústecký kraj.

LIDÉ VE SLUŽBĚ

Mgr. Lucie Hanzíková
Bc. Kateřina Kovalová

SAS PRAHA

Mgr. Eliška Čižmářová
Kristýna Dudková, DiS.
Mgr. Dominika Graupnerová
Bc. Kateřina Shonová
Mgr. Petra Stroffová (od 8/22)

Mgr. Aneta Tuzová
Mgr. Kristina Pánková Kratochvílová (DPP)
Pavlína Novotná (DPP)

SAS PARDUBICE

Bc. Romana Procházková, DiS.
Mgr. Martina Bydžovská (do 11/22/MD)
Mgr. Radka Řeháčková (od 01/22)
Mgr. Adriana Vlčková (do 02/22/MD)
Mgr. Petra Havlínová (od 09/22 na DPP, od 10/22 na HPP)

Mgr. Hana Kombercová (DPP)
Kamila Kuběnková (DPP)

SAS OSTRAVA

Mgr. Lena Vaňková
Mgr. Veronika Kovalová
Bc. Veronika Rojíčková, DiS. (do 02/22/MD)
Bc. Kateřina Kačmarčíková (od 03/22)
Alžběta Rezníčková

Mgr. Alice Bílková (DPP)
PhDr. Anna Jiříčková (DPP)

STATISTIKA

108 smluv (Praha 59, Pardubice 22, Ostrava 27)
22 ukončených smluv
24 nově uzavřených smluv
100 terénních konzultací (Praha 9, Pardubice 42, Ostrava 49)
6 025 ujetých kilometrů

ČINNOST SLUŽBY

	Praha	Pardubice	Ostrava	Celkem
Socio-terapeutické skupiny	209	122	76	407
Rozvoj komunikačních dovedností	73	56	29	158
Podpůrná rodičovská skupina	26	10	7	43
Besedy	4	3	5	12
Individuální konzultace	132	24	103	259
Konzultace e-mail, telefon, chat, WhatsApp, videohovor	756	1236	1385	3377
Terénní konzultace	9	42	49	100
Konzultace se zájemcem o službu	112	26	109	247
Jednorázové konzultace	92	98	36	226
Interaktivní programy v MŠ a ZŠ	10	6	5	21
Kulturně osvětové akce	3	8	1	10

SOCIÁLNÍ PORADNA PRO OSOBY SE SLUCHOVÝM POSTIŽENÍM A JEJICH BLÍZKÉ

POSLÁNÍ SLUŽBY

Sociální poradna je určena především lidem se sluchovým postižením, a to jednotlivcům, rodinám i jejich blízkým. Nabízíme podporu klientům v různých oblastech života. Při práci respektujeme způsob komunikace, který nejlépe vyhovuje klientovi.

CÍL SLUŽBY

Klient je informován o možných řešeních vlastní situace a návazných odborných službách. Podporujeme tak kompetence klienta k aktivnímu řešení jeho situace na základě jeho vlastního rozhodnutí.



PRINCIPY SLUŽBY

Individuální přístup

Vycházíme z individuálních potřeb a svobodného rozhodnutí klienta.

Partnerský přístup

Vztah mezi pracovníkem a klientem/rodinou je založen na vzájemné důvěře a diskrétnosti.

Mezioborová spolupráce

Při poskytování služby spolupracujeme s externími odborníky a jinými organizacemi za účelem zprostředkování kontaktu klientovi na navazující služby.

Odbornost

Zakládáme si na profesionálním přístupu při poskytování služby. Účastníme se vzdělávacích kurzů a seznamujeme se s aktuálními trendy v oblasti sociálních služeb a práce s uživateli. Poradenská činnost je poskytována bezplatně.

CÍLOVÁ SKUPINA

Služby sociální poradny mohou využívat osoby se zdravotním nebo kombinovaným postižením, především se sluchovým postižením a jejich blízcí, kteří se nachází v nepříznivé životní situaci. Klientem služby se může stát osoba starší 18 let, mladší pouze v doprovodu zákonného zástupce.

Odborné sociální poradenství je poskytováno formou, která vyhovuje individuálně potřebám jednotlivých klientů služby, např. český znakový jazyk, mluva doprovázená znaky, psaná forma či zřetelná artikulace v češtině.



PORADENSTVÍ SE ZAMĚŘUJE NA:

- dávky státní sociální podpory, příspěvek na péči, výhody a slevy pro osoby se sluchovým či jiným zdravotním postižením,
- kompenzační pomůcky pro osoby se sluchovým postižením,
- pomoc při vyřizování telefonátů, vyplňování formulářů, při sepisování a vysvětlování úřední korespondence,
- pomoc v těžkých životních situacích, například ztráta zaměstnání, bydlení, týrání, zneužívání či další rodinná a pracovněprávní problematika,
- informace o vzdělávacích institucích, metodách, kontakty na další instituce.

Dále nabízí údržbu sluchadel, prodej baterií a dalšího příslušenství.

LIDÉ VE SLUŽBĚ

Mgr. Sabina Klegová

Mgr. Lenka Jurčíková (do 6/22)

Mgr. Bc. Denisa Poláchová (od 12/2022 na DPP)

PŮSOBNOST

Sociální poradna působí ve všech 14 krajích ČR. Služba je poskytována ambulantně (osobně, telefonicky, e-mailem nebo přes aplikace WhatsApp a Skype).

„Dobrý den, velmi Vám děkujeme za pomoc a informace, které jste nám poskytli. Budeme se tím zabývat a s Vaším dovolením, případně požádáme ještě o pomoc. Jsme nesmírně vděční a zdravíme Vás.“

klienti Sociální poradny

STATISTIKA

104 klientů služby

222 intervencí

- (z toho 73 v oblasti příspěvků a dávek,
- 83 ohledně odvolání,
- 5 v oblasti předání a zprostředkování kontaktu,
- 29 v oblasti kompenzačních pomůcek,
- 20 v oblasti orientace v sociálním systému,
- 8 v oblasti krizových situací,
- 4 konzultace v zájmu klienta)

„Jsme moc rádi, že sluchadla ještě někomu pomůžou. Smlouvu nepotřebujeme, bereme to jako oplacení pomoci, kterou nám poskytujete z Tamtamu. A jsme rádi, že to můžeme nějak vrátit. Chlapečkovi přejeme krásné slyšení a mnoho štěstí do života!“

klienti Sociální poradny,
kteří darovali již nepotřebná sluchadla

PROJEKTY

UČÍME SE ROZUMĚT

Dárce: Nadace J&T

Období realizace: 2021/2022



Projekt podpořil naši sociální službu Sociálně aktivizační služby pro rodiny s dětmi. Grant byl využit, jak na realizaci socioterapeutických skupin pro rodiny s dětmi a kurzy rozvoje komunikačních dovedností, tak na realizaci aktivit návazných – semináře na téma jak pracovat se stresem v rámci rodinného systému, canisterapie a besedy s odborníky na téma komunikace. Projekt podpořil také týmy, které s rodinami pracují. Z grantu jsme pracovníkům přispěli na kurzy znakového jazyka a uhradili týmové supervize.



JSME TU PRO VÁS STÁLE

Projekt byl financován z projektu Pomozte dětem organizovaného Českou televizí a Nadací rozvoje občanské společnosti.

Období realizace: 2021/2022



Projekt byl určen rodinám s dětmi se sluchovým postižením, které nově vstoupily do naší služby raná péče. Projekt byl realizován pobočkou v Olomouci, kde sídlí služba Raná péče Morava a Slezsko, jejíž poradkyně pracují s klienty ze všech krajů Moravy a Slezska. Poradkyně během projektu realizovaly jak terénní, tak on-line konzultace a další aktivity, které rozvíjely informovanost a dovednosti rodičů a dětí v domácím prostředí.

S DOBRÝM SVĚTLEM KE SROZUMITELNÉ KOMUNIKACI

Dárci: Nadace Rozvoje občanské společnosti
Nadační fond Tesco
Období realizace: 2021/2022



Projekt byl podpořen Nadací rozvoje občanské společnosti z programu Vy rozhodujete, my pomáháme. Sociálně aktivizační služby pro rodiny s dětmi v Ostravě získaly grant na pořízení nového osvětlení, žaluzií a zvonku pro neslyšící. Nové zařízení napomohlo k lepšímu komfortu sluchově postižených klientů a pracovníků služby.



KOMPLEXNÍ PRIMÁRNÍ PODPORA RODINY S DÍTĚTEM – TÝDENNÍ POBYTOVÁ AKCE NA ROZVOJ KOMUNIKACE A VZTAHŮ V RODINĚ

Dárci: Ministerstvo zdravotnictví, Nadace J&T
Období realizace: 2022



Rodiny s nově diagnostikovanými dětmi se sluchovým postižením se mohly zúčastnit týdenního terapeutického pobytu v Srbsku u Karlštejna. Během pobytu jsme dětem poskytli odbornou rehabilitační péči, rodičům představili formy terapie vhodné pro jejich děti, zajistili psychoterapeutickou podporu pro účastníky a zrealizovali přednáškový cyklus na téma sluchu.



*„Díky všem, kteří stojí za pobytovou akcí Centra pro dětský sluch
Tamtam, moc nám pomohla.“*

Martin, Katka a Nelinka

JEVIŠTĚ POROZUMĚNÍ – PŘINÁŠÍME KULTURU SLYŠÍCÍCH SLUCHOVĚ POSTIŽENÝM

Dárce: Ministerstvo kultury
Období realizace: 2022



Díky podpoře Ministerstva kultury jsme mohli zrealizovat naši tradiční akci Zahradní slavnost.

Během slavnosti byl pro děti připraven bohatý program – hudební vystoupení, taneční škola, vystoupení mima, ukázky dravých ptáků a stanoviště s úkoly. Celé odpoledne bylo tlumočeno do znakového jazyka. Akce se zúčastnily jak slyšící, tak sluchově postižené děti a jejich rodiny. Dále jsme během roku tlumočili do znakového jazyka čtyři programy v pražské ZOO, dvě divadelní představení v divadle Lávka a Divadle Na Jezerce a divadelní festival pro děti Pohádková Kinského zahrada.



SPECIÁLNÍ PSYCHOLOGICKÁ PORADNA PRO SLUCHOVĚ POSTIŽENÉ

Dárci: Magistrát hlavního města Prahy
MČ Praha 13
NET4GAS, s. r. o.

Období realizace: 2022



Naše psychologická poradna

po celý rok poskytovala psychologické poradenství osobám se sluchovým postižením a jejich blízkým v adekvátním módu komunikace, to je v českém mluveném jazyce a českém znakovém jazyce. Jde o ojedinělou službu v ČR. Psychologická poradna poskytovala nízkoprahové individuální poradenství, dlouhodobější individuální psychoterapeutické poradenství i akutnější krizovou intervenci. Poskytovali jsme jak ambulantní, tak on-line konzultace.

MÍSTO POROZUMĚNÍ – ZAHRADNÍ SLAVNOST

Dárci: Ministerstvo kultury
MČ Praha 13
Nadace Umění pro zdraví
Kolektory Praha, a.s.
Tchibo Praha, spol. s r.o.
Zdravotní pojišťovna MV ČR
Globus ČR, v.o.s.
Senát Parlamentu ČR



Období realizace: 2022



V září 2022 jsme uspořádali ve Valdštejnské zahradě akci Zahradní slavnost, jejíž téma bylo víly a skřítki. Jde o tradiční akci, kterou vždy tlumočíme do znakového jazyka, aby byla přístupná jak slyšícím, tak sluchově postiženým dětem. Na děti a jejich rodiče čekalo během odpoledne hudební vystoupení Petra Nikla, taneční škola Marka Dědíka, vystoupení mima Michala Nesvadby, ukázky dravých ptáků, stanoviště s úkoly a tvořivé dílničky. Celou akcí provázeli herci a moderátoři Petr Vacek a Kateřina Jebavá.

VYDÁVÁNÍ ODBORNÉHO MAGAZÍNU DĚTSKÝ SLUCH

Dárce: Ministerstvo zdravotnictví
Období realizace: 2022



V rámci projektu vznikla čtyři čísla odborného magazínu Dětský sluch. V časopisech čtenáři našli názory odborníků, zkušenosti rodičů i informace ze zahraničí na aktuální témata. Časopis je určen především rodinám s dětmi se sluchovým postižením z celé České republiky, ale i odborníkům – lékařům, pedagogům, psychologům, sociálním pracovníkům a studentům těchto oborů.

KERAMICKÁ DÍLNA PRO SLUCHOVĚ POSTIŽENÉ A SLYŠÍCÍ DĚTI A DOSPĚLÉ

Dárci: MČ Praha 13
MČ Praha 5
Období realizace: 2022



Do keramické dílny docházeli jak slyšící, tak sluchově postižení. Keramická dílna nabízela kurzy pro děti i dospělé. Vedoucí kurzů ovládá znakový jazyk, a tak se volně propojila komunita slyšících a neslyšících.

POČÍTAČOVÉ VYBAVENÍ PRO PRÁCI SE SLUCHOVĚ POSTIŽENÝMI DĚTMI

Dárce: Diplomatic Spouses Association Prague
Období realizace: 2022



V rámci projektu jsme pro naši službu Sociálně aktivizační služby pro rodiny s dětmi zakoupili notebooky, do nichž jsme nainstalovali speciální programy např. pro nácvik slyšení, mluvení nebo náhradního způsobu komunikace.

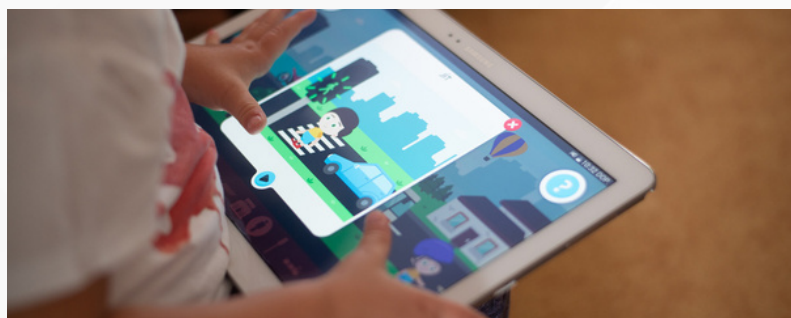
SPOLEČNĚ SE DOMLUVÍME

Dárce: Nadace J&T

Období realizace: 2022/2023



Projekt podpořil naši sociální službu Sociálně aktivizační služby pro rodiny s dětmi. Grant byl využit na realizaci socioterapeutických skupin pro rodiny s dětmi, kurzy rozvoje komunikačních dovedností a na realizaci besed s odborníky či sluchově postiženými. Projekt podpořil také týmy, které s rodinami pracují. Z grantu jsme pracovníkům přispěli na kurzy znakového jazyka a uhradili týmové supervize.



ROZVOJ ORGANIZACE A TÝMU CDS TAMTAM

Dárce: Nadace ČEZ

Období realizace: 2022/2023

V rámci projektu absolvovaly vedoucí sociálních služeb kurzy, které se věnovaly tématu duševního zdraví a psychohygieny. Grant v roce 2023 využijeme i na konzultace v oblasti řízení a strategie.



APLIKACE PRO ROZVOJ ZNAKOVÉHO JAZYKA – ZNAKUJTE S TAMTAMEM

Dárce: NET4GAS, s. r. o.

Období realizace: 2022/2023

CDS Tamtam se dlouhodobě zaměřuje na vývoj aplikací, které uživatelům pomáhají rozvíjet komunikační dovednosti ve znakovém jazyce. Společnost NET4GAS, s. r. o., přispěla na rozvoj naší největší aplikace Znakujte s Tamtmem. Dar jsme využili na redesign aplikace a upgrade, aby byla kompatibilní s novými verzemi operačního systému Android.



SPOKOJENÁ RODINA

Dárce: Ministerstvo práce a sociálních věcí – dotační program Rodina

Období realizace: 2021/2022

Projekt nám umožnil podporu rodin, které vychovávají dítě se sluchovým nebo kombinovaným postižením (ve věku 0 – 18 let), rodin, kde mají sami rodiče sluchové postižení a rodin s dětmi s jiným typem postižení, které vyžaduje alternativní způsob komunikace s dopomocí znaků.



Cílem bylo osvojení si specifické komunikace se sluchově postiženým dítětem, nastavení úspěšné komunikace v rodině a nácvik a rozvoj komunikačních dovedností. Vznikl i prostor pro sdílení zkušeností, obav, stresu, i osvědčených postupů s jinými rodiči ve stejné nebo obdobné situaci. To vše přispělo k posílení pozitivních vazeb a vztahů v rodinách, přijetí dítěte rodinou, posílení rodičovských kompetencí.

KOMUNIKACE HROU

Dárci: Nadace rozvoje občanské společnosti

Nadační fond Tesco

Období realizace: 2021/2022

Projekt byl součástí programu Vy rozhodujete, my pomáháme, jehož prostřednictvím Nadační fond Tesco rozděljuje 5 040 000 korun 270 organizacím po celém Česku, a podporuje tak projekty, které pomáhají místním komunitám.



Nadační fond

Raná péče Morava a Slezsko zvítězila v regionálním kole a získala částku 30 000 Kč. Z daru se byly zakoupeny iPady, které se využívají při práci s neslyšícími dětmi.

FINANČNÍ ZPRÁVA

Ministerstvo práce a sociálních věcí	38 778 885,00
Ministerstvo zdravotnictví	49 920,00
Ministerstvo kultury	80 000,00
Kraje, města	2 273 035,20
Nadace a nadační fondy	577 922,16
Dary firemních a individuálních dárců	1 076 516,31
Vlastní výkony	1 815 982,18
Celkem	44 652 260,85
Materiál	1 954 576,83
Pohonné hmoty	717 200,38
Energie	719 173,23
Náklady na prodané zboží	51 174,00
Opravy a udržování	367 341,14
Cestovné	163 225,00
Reprezentace	15 576,98
Nakoupené služby	5 606 658,16
Mzdové náklady	33 741 997,13
Odpisy majetku	569 300,20
Odpisy nedobytných pohledávek	2 184,00
Ostatní daně a poplatky	32 114,00
Ostatní finanční náklady	610,00
Ostatní provozní náklady	171 889,62
Celkem	44 113 020,67
Hospodářský výsledek - zisk	539 240,18

Zisk bude v dalším roce použit k rozvoji aktivit Centra pro dětský sluch Tamtam, o. p. s.

ZPRÁVA NEZÁVISLÉHO AUDITORA

Ing. Ladislav Kolda, auditor 1359; Dářská 780/18 198 00 Praha 14

IČ 87326850

ZPRÁVA NEZÁVISLÉHO AUDITORA o ověření účetní závěrky Centrum pro dětský sluch Tamtam o.p.s. k 31. 12. 2022

Zpráva nezávislého auditora je určena pro zakladatele společnosti Centrum pro dětský sluch Tamtam o.p.s.

Výrok auditora

Provedl jsem audit přiložené účetní závěrky společnosti Centrum pro dětský sluch o.p.s., sestavené na základě českých účetních předpisů pro neziskové organizace, která se skládá z rozvahy k 31.12. 2022, výkazu zisku a ztráty za rok končící 31.12. 2022 a přílohy této účetní závěrky, která obsahuje popis použitých podstatných účetních metod a další vysvětlující informace. Údaje o společnosti jsou uvedeny v bodě 1 přílohy této účetní závěrky.

Podle mého názoru účetní závěrka podává věrný a poctivý obraz aktiv, pasiv a finanční situace společnosti Centrum pro dětský sluch Tamtam o.p.s. k 31. prosinci 2022 a nákladů, výnosů a výsledku jejího hospodaření za období od 1.1. 2022 do 31.12. 2022 v souladu s českými účetními předpisy.

Základ pro výrok

Audit jsem provedl v souladu se zákonem o auditorech a standardy Komory auditorů České republiky pro audit, kterými jsou mezinárodní standardy pro audit (ISA) případně doplněné a upravené souvisejícími aplikačními doložkami. Moje odpovědnost stanovená těmito předpisy je podrobněji popsána v oddílu Odpovědnost auditora za audit účetní závěrky. V souladu se zákonem o auditorech a Etickým kodexem přijatým Komorou auditorů České republiky jsem na Společnosti nezávislý a splnil jsem i další etické povinnosti vyplývající z uvedených předpisů. Domnívám se, že důkazní informace, které jsem shromáždil, poskytují dostatečný a vhodný základ pro vyjádření výroku.

Ostatní skutečnosti:

Společnost je příjemcem dotací ze státního rozpočtu. Při ověřování nebylo zjištěno čerpaní dotací v rozporu s platnými předpisy.

Ing. Ladislav Kolda, člen komory auditorů České republiky, tel.: 602610204, email: lkolda@volny.cz,
lkauditor@gmail.com

Odpovědnost statutárního orgánu účetní jednotky

Vedení Společnosti odpovídá za sestavení účetní závěrky podávající věrný a poctivý obraz v souladu s českými účetními předpisy a za takový vnitřní kontrolní systém, který považuje za nezbytný pro sestavení účetní závěrky tak, aby neobsahovala významné (materiální) nesprávnosti způsobené podvodem nebo chybou.

Při sestavování účetní závěrky je vedení Společnosti povinno posoudit, zda je Společnost schopna nepřetržitě trvat, a pokud je to relevantní, popsat v příloze účetní závěrky záležitosti týkající se jejího nepřetržitého trvání a použití předpokladu nepřetržitého trvání při sestavení účetní závěrky, s výjimkou případů, kdy představenstvo plánuje zrušení Společnosti nebo ukončení její činnosti, resp. kdy nemá jinou reálnou možnost než tak učinit.

Odpovědnost auditora za audit účetní závěrky

Mým cílem je získat přiměřenou jistotu, že účetní závěrka jako celek neobsahuje významnou (materiální) nesprávnost způsobenou podvodem nebo chybou a vydat zprávu auditora obsahující náš výrok. Přiměřená míra jistoty je velká míra jistoty, nicméně není zárukou, že audit provedený v souladu s výše uvedenými předpisy ve všech případech v účetní závěrce odhalí případnou existující významnou (materiální) nesprávnost. Nesprávnosti mohou vzniknout v důsledku podvodů nebo chyb a považují se za významné (materiální), pokud lze reálně předpokládat, že by jednotlivě nebo v souhrnu mohly ovlivnit ekonomická rozhodnutí, která uživatelé účetní závěrky na jejím základě přijmou.

Při provádění auditu v souladu s výše uvedenými předpisy je mojí povinností uplatňovat během celého auditu odborný úsudek a zachovávat profesní skepticismus.

Dále je mojí povinností:

- Identifikovat a vyhodnotit rizika významné (materiální) nesprávnosti účetní závěrky způsobené podvodem nebo chybou, navrhnout a provést auditorské postupy reagující na tato rizika a získat dostatečné a vhodné důkazní informace, abychom na jejich základě mohli vyjádřit výrok. Riziko, že neodhalíme významnou (materiální) nesprávnost, k níž došlo v důsledku podvodu, je větší než riziko neodhalení významné (materiální) nesprávnosti způsobené chybou, protože součástí podvodu mohou být tajné dohody (koluze), falšování, úmyslná opomenutí, nepravdivá prohlášení nebo obcházení vnitřních kontrol.
- Seznámit se s vnitřním kontrolním systémem Společnosti relevantním pro audit v takovém rozsahu, abychom mohli navrhnout auditorské postupy vhodné s ohledem na dané okolnosti, nikoli abychom mohli vyjádřit názor na účinnost jejího vnitřního kontrolního systému.
- Posoudit vhodnost použitých účetních pravidel, přiměřenost provedených účetních odhadů a informace, které v této souvislosti představenstvo Společnosti uvedlo v příloze účetní závěrky.
- Posoudit vhodnost použití předpokladu nepřetržitého trvání při sestavení účetní závěrky vedením a to, zda s ohledem na shromážděné důkazní informace existuje významná (materiální) nejistota vyplývající z událostí nebo podmínek, které mohou významně zpochybnit schopnost Společnosti nepřetržitě trvat. Jestliže dojdeme k závěru, že taková významná (materiální) nejistota existuje, je naší povinností

Ing. Ladislav Kolda, člen komory auditorů České republiky, tel.: 602610204, email: lkolda@volny.cz,
lkauditor@gmail.com

upozornit v naší zprávě na informace uvedené v této souvislosti v příloze účetní závěrky, a pokud tyto informace nejsou dostatečné, vyjádřit modifikovaný výrok. Naše závěry týkající se schopnosti Společnosti nepřetržitě trvat vycházejí z důkazních informací, které jsme získali do data naší zprávy. Nicméně budoucí události nebo podmínky mohou vést k tomu, že Společnost ztratí schopnost nepřetržitě trvat.

Mojí povinností je informovat vedení společnosti mimo jiné o plánovaném rozsahu a načasování auditu a o významných zjištěních, která jsme v jeho průběhu učinili, včetně zjištěných významných nedostatků ve vnitřním kontrolním systému.

V Praze dne: 30.5.2023



Ing. Ladislav Kolda
číslo oprávnění 1359

Přílohy: Rozvaha
Výkaz zisku a ztráty
Příloha k účetní závěrce

Ing. Ladislav Kolda, člen komory auditorů České republiky, tel.: 602610204, email: lkolda@volny.cz,
lkauditor@gmail.com

DĚKUJEME...

všem, kteří se o naši činnost zajímají a v roce 2021 nás podpořili, ať už finanční částkou, věcným darem, nebo morálně. Vaši pomoc oceňujeme a velmi si jí vážíme.

Naše srdečné poděkování míří také všem štědrým anonymním dárcům, kteří nás podporují prostřednictvím portálu Darujme.cz nebo dárcovskými SMS.

Děkujeme také předsedovi Parlamentu Senátu České republiky RNDr. Miloši Vystrčilovi za záštitu nad naší Zahradní slavností a všem zaměstnancům Senátu ČR, kteří nám ji pomohli uskutečnit.

STÁTNÍM INSTITUCÍM A KRAJSKÝM ÚŘADŮM

Ministerstvo práce a sociálních věcí ČR, Ministerstvo kultury ČR, Ministerstvo zdravotnictví ČR, Krajské úřady Jihočeského, Karlovarského, Královéhradeckého, Libereckého, Moravskoslezského, Olomouckého, Pardubického, Plzeňského, Středočeského a Ústeckého kraje a Magistrát hlavního města Prahy

MĚSTŮM A OBCÍM

Adamov, Benešov, Bučovice, Bystřice nad Olší, Česká Třebová, České Heřmanice, Dobrá, Dolní Lhota, Frýdek-Místek, Hlinsko, Klenovice, Kolín, Křenovice, Lipůvka, Litomyšl, Loštice, Lukavice, Medlovice, MČ Praha 13, MČ Praha 5, Moravany, Moravský Krumlov, Ochoz u Brna, Olomouc, Oslavany, Ostrava, Otnice, Otrokovice, Pardubice, Ratíškovice, Stonava, Strání, Strážnice, Studénka, Suchdol nad Odrou, Tísek, Topolná, Tovačov, Třebíč, Zábrodí, Závěšice, Znojmo

NADACÍM A NADAČNÍM FONDŮM:

Nadace J&T, Nadace ČEZ, Nadace rozvoje občanské společnosti (NROS, NROS – sbírkový projekt Pomozte dětem), Nadační fond Tesco, Nadační fond Simony Kijonkové, Nadace umění pro zdraví, Siemens, Diplomatic Spouses Association, Dobré místo pro život, Darujme, Nadační fond Křídlení

FIREMNÍM A SOUKROMÝM DÁRCŮM A SPONZORŮM:

NET4GAS, s.r.o., Globus, Kolektory Praha, IKEA, PRE, Elektrárny Opatovice, OCN 24-07, Sekne, Oriflame, Shoptet
... a všem dalším individuálním dárcům, kteří nás pravidelně podporují.

VŠEM ČLENŮM DOZORČÍ A SPRÁVNÍ RADY

jmenovitě MUDr. Heleně Budošové, MUDr. Olze Bendové, Janě Vyhlídalové, PhDr. Štěpánu Vymětalovi, Ph.D., a Petru Šachovi

„Děkuji za podporu, kterou poskytujete rodinám v těžké životní situaci.“

Vaše pravidelná dárkyně



VÝROČNÍ ZPRÁVA 2022

Centrum pro dětský sluch
Tamtam, o. p. s.

IČ: 00499811

Hábova 1571/22,
155 00 Praha 5 – Stodůlky

+420 235 517 313

+420 603 710 748

detskysluch@tamtam.cz

www.tamtam.cz

Linka prvního kontaktu:
+420 605 100 400

