



VÝROČNÍ ZPRÁVA 2021

Centrum
pro dětský sluch
Tamtam, o.p.s.



O NÁS

Centrum pro dětský sluch Tamtam, o. p. s., je nestátní nezisková organizace s celorepublikovou působností. Její historie se datuje již od roku 1990. V současné době nabízí Tamtam jako jediná organizace v České republice systém vzájemně navazujících sociálních, poradenských a informačně-vzdělávacích služeb komplexně pokrývajících potřeby dětí se sluchovým postižením a jejich rodin.

NAŠE ZÁSADY

- Klademe velký důraz na odbornost, naši poradci a sociální pracovníci se stále vzdělávají.
- Naše činnost je založena na partnerském přístupu.
- Rodiče a děti vedeme k samostatnosti.
- S každým klientem hledáme jeho vlastní cestu.

CÍLOVÉ SKUPINY

- RODINY S DĚTMI se sluchovým nebo kombinovaným postižením od 0 do 18 let
- DOSPĚLÍ se sluchovým postižením a jejich rodiny
- ZÁJEMCI O PROBLEMATIKU sluchového postižení (studenti, veřejnost, odborní pracovníci v oblasti zdravotnictví, sociálních služeb aj.)



JAKÉ SLUŽBY POSKYTUJEME

- RANÁ PÉČE
- SOCIÁLNĚ AKTIVIZAČNÍ SLUŽBY PRO RODINY S DĚTMI
- ODBORNÉ SOCIÁLNÍ PORADENSTVÍ
- SPECIALIZOVANÉ PORADENSTVÍ – logopedické, psychologické, speciálně pedagogické
- Pobytové akce pro rodiny s dětmi se sluchovým postižením
- Informační a vzdělávací služby
- Kulturně osvětové akce, akce pro rodiny s dětmi
- Významné víceleté projekty s celospolečenským dopadem

JSME ČLENY

- Asociace organizací neslyšících, nedoslýchavých a jejich přátel (ASNEP)
- Spolek oborové konference nestátních neziskových organizací působících v sociální a zdravotně sociální oblasti (SKOK)
- Národní rada osob se zdravotním postižením (NRZP)
- Česká rada humanitárních organizací (ČRHO)
- Asociace veřejně prospěšných organizací (AVPO)
- Asociace rané péče České republiky (ARPČR)
- Evropská federace rodičů sluchově postižených dětí (FEPEDA)

ÚZCE SPOLUPRACUJEME

- Pipan - Bilingvální mateřská škola pro sluchově postižené, s. r. o.
- Informační centrum rodičů a přátel sluchově postižených, z. s.



SLOVO ŘEDITELE

“

Vážení přátelé,

předkládáme vám Výroční zprávu Centra pro dětský sluch Tamtam, o. p. s., za rok 2021.

První měsíce roku 2021 byly ještě hodně ovlivněné covidovou situací a nutností vypořádat se s vysokou nemocností a s přísnými hygienickými pravidly pro nás pracovníky i pro klienty, kteří většinou mají specifické komunikační potřeby a povinné roušky pro ně zcela vyloučily možnost odezírání.



Ve všech oblastech naší činnosti nám velmi pomáhalo už zautomatizované využívání všech on-line metod práce i všech technických pomůcek, které jsme získali v covidovém roce 2020 a které se staly nepostradatelnou součástí naší práce. Počty osobních konzultací postupně narůstaly a všechny služby se vracely k běžnému fungování. Od poloviny roku už jsme konečně mohli realizovat všechny odborné i kulturně osvětové akce „na živo“, za přítomnosti klientů, diváků, přátel a podporovatelů.

I přes zdánlivě pomalejší rozjezd byl rok 2021 v Tamtamu i rokem několika zásadních změn. Především se nám po dlouhém hledání podařilo nalézt krásné a komfortní, ale především dostatečně důstojné prostory pro pracoviště v Ostravě a v Olomouci. Od loňského roku máme tedy dvě nové adresy a krásné zázemí pro klienty i zaměstnance.

Pro sídlo společnosti v Praze jsme nové zázemí nehledali, ale jsme moc rádi, že se rozběhla dlouho očekávaná rekonstrukce fasády, spojená se zateplením budovy.

”

“

Kvalitu prostředí pro klienty i pracovníky u nás zvýšilo i dokončení investičního projektu, díky němuž máme nově vybavené pracovny pro odborné pracovníky, pracovnu pro výuku znakového jazyka, poradnu pro rozvoj sluchového vnímání a multisenzoriální terapeutické místnosti snoezelen určené především pro děti s kombinovaným postižením.

V oblasti odborné činnosti jsme se věnovali rozvoji nových pomůcek. Klientům tak dnes nabízíme znakovací medvědy v novém, lepším designu, komunikační karty a řadu odborných programů a přednášek.

Vydali jsme čtyři čísla odborného magazínu Dětský sluch a přinesli nové informace v podobě článků, ale i videí na portálu idetskysluch.cz.

Další změnou, kterou jsme v loňském roce zaznamenali, je akcelerovaný počet zájemců o služby i počet klientů, kteří služby využívají. Vyšší zájem je o služby na všech našich pracovištích, proto jsem moc ráda, že i náš stabilní tým se mohl rozrůst o další platné členy. Všem kolegyním a kolegům bych chtěla moc poděkovat za kvalitní odbornou práci a velkou osobní zainteresovanost, která je vzácná!

Poděkování patří i vám všem, našim spolupracovníkům, podporovatelům a donátorům, kteří jsou pro nás nenahraditelní. Velmi si vaší pomoci vážím a věřím, že nám zachováte přízeň i nadále!

”

MGR. JANA FENCLOVÁ

ředitelka organizace

STATUTÁRNÍ ZÁSTUPCE, ŘEDITELKA

Mgr. Jana Fenclová

SPRÁVNÍ RADA

MUDr. Helena Budošová

MUDr. Olga Bendová

Jana Vyhlídalová

DOZORČÍ RADA

PhDr. Štěpán Vymětal, PhD.

Petr Šach

ADMINISTRATIVA

Ing. Lucie Toušková

Mgr. Lenka Skočdopole Vakermanová

Silvie Šefčíková Mottlová

Iveta Zabdyrová (do 11/2021)

Darius Zabdyr (do 11/2021)

Jana Hrmová, DiS.

Kristýna Pavlisová

MARKETING, PR, FUNDRAISING MAGAZÍN DĚTSKÝ SLUCH

Bc. Lenka Bejčková (od 9/2021)

Mgr. Radana Ardeltová

Ing. Lucie Křestanová

KULTURNÍ AKCE, TLUMOČNÍK

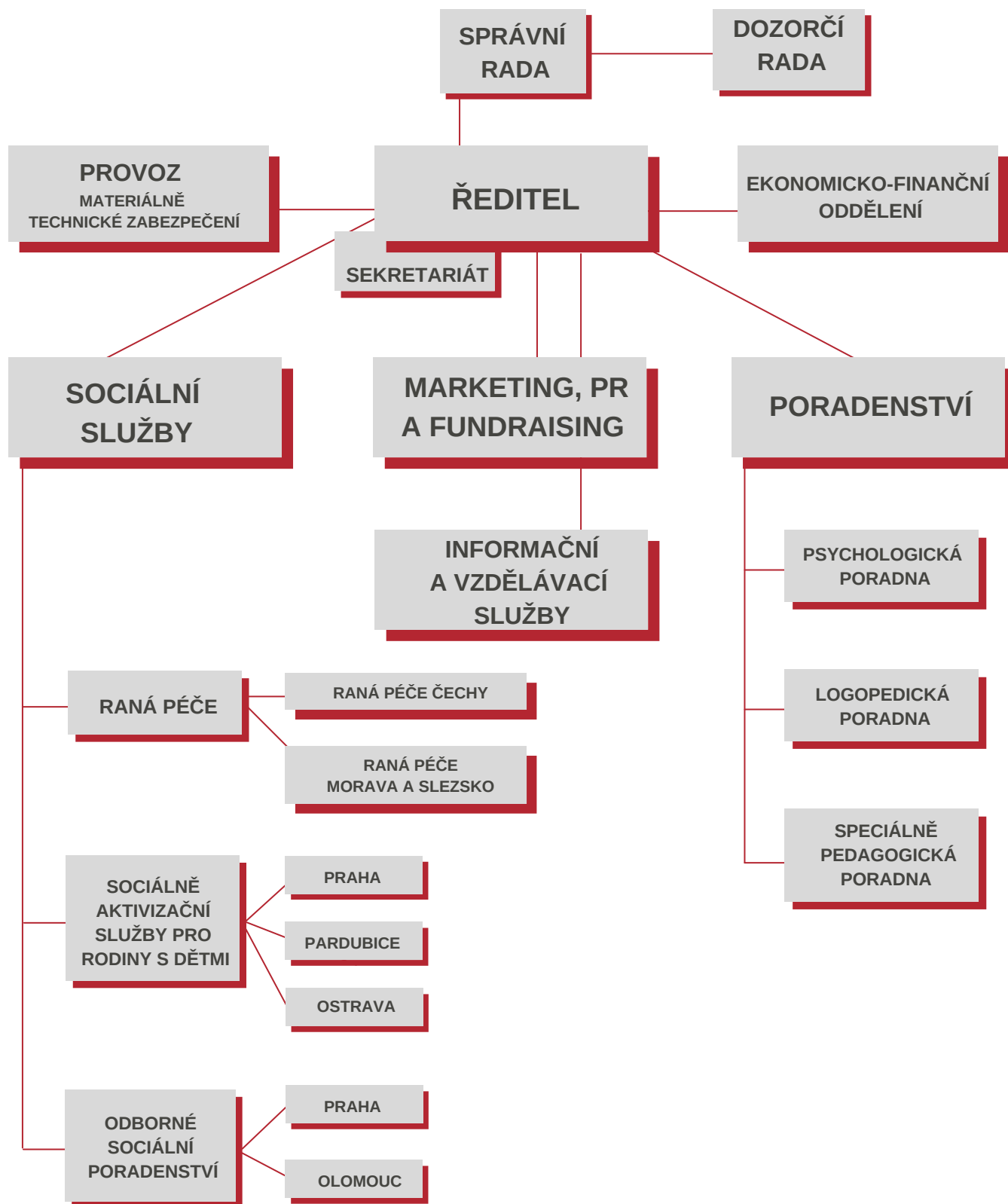
Mgr. Naďa Hynková Dingová

SOCIÁLNÍ SLUŽBY

Přehled jednotlivých pracovníků je uveden vždy u konkrétní služby.



ORGANIZAČNÍ STRUKTURA



UDÁLOSTI ROKU

Rok 2021 byl opět ve znamení boje s koronavirem. Naděje jsme upínali k plošnému očkování proti této nemoci, přesto jsme se nevyhnuli lockdownům a rušení mnoha akcí. Situace už ale nebyla tak vyhrocená jako před rokem, a po většinu dní jsme tak mohli s klienty pracovat podle předem stanovených plánů.

ÚNOR

Stěhování pracoviště SAS Ostrava do nových prostor
Maškarní on-line karneval v Olomouci - setkání dětí a rodičů za obrazovkami v kostýmech s veselými klauny, kteří s dětmi zpívali, tancovali a vyráběli.

BŘEZEN

Logopedická přednáška pro sociální pracovníky a poradce s klinickou logopedkou Petrou Kopeckou
Na **on-line kurzu základů komunikace s malým dítětem se sluchovým postižením pro začátečníky** se rodiče s Pavlem Kučerou naučili základní znaky a pohádku ve znakovém jazyce.
On-line metodický den pro poradce rané péče
CDS Tamtam se stalo součástí prvního charitativního dílu pořadu České televize **Tajemství těla**.
SAS Pardubice získaly 3. místo v soutěži X-DAY společnosti FOXCONN a získaly finanční příspěvek na **pořízení audiometru** s linkovým výstupem do volného pole.



DUBEN

Účast na konferenci na téma **Bezdrátové technologie a dítě se sluchovou vadou**

Realizace **výukových komunikačních karet** - pomůcky k rozvoji komunikace u dětí

SAS Pardubice získaly nový **komunikační program Grid 3** pro osoby, které nekomunikují mluvenou řečí či mluví v omezené míře.

CDS Tamtam má novou podobu **interní firemní komunikace** - zprovožňuje interní webové stránky a nový interní newsletter.

KVĚTEN

CDS Tamtam spouští **anglickou mutaci** svých webových stránek.

On-line setkání pro rodiče s učitelkami z **MŠ Kosmonautů** pro děti se sluchovým postižením v Olomouci

On-line jarní setkání rodin Rané péče Čechy a Rané péče Morava a Slezsko

Raná péče Morava a Slezsko získává **nové auto** Škoda Fabia.

ČERVEN

Kurz poskytování zpětné vazby pro poradce rané péče

Stěhování služby **Rané péče Morava a Slezsko** do nových prostor v Olomouci

Vznik **nové pobočky sociální poradny** v Olomouci

Na **on-line kurzu základů komunikace s malým dítětem se sluchovým postižením** pro začátečníky se rodiče s Pavlem Kučerou naučili další znaky znakového jazyka.

Burza filantropie (SAS Pardubice)



Zahradní slavnost – tradiční kulturně osvětová akce pro rodiny s dětmi (SAS Pardubice)

Tamtam získal ocenění **Nezisková organizace roku 2020**, které mu udělil Pardubický kraj spolu s Koalicí nevládek Pardubicka.

Setkání klientů SAS v **ZOO Praha** (SAS Praha)

V sídle CDS Tamtam v pražský Stodůlkách začala **rekonstrukce budovy** - rozsáhlá obnova fasády a zateplení celého areálu.

ČERVENEC

Týdenní integrační kurz SAS Pardubice pro slyšící a neslyšící děti byl tentokrát na indiánské téma.

Projekt SAS Ostrava zvítězil v **TESCO výzvě**.

Příměstský tábor SAS Ostrava pro děti s vadou sluchu nebo s kombinovaným postižením a jejich slyšící sourozence a kamarády na téma tajemný svět

Do flotily tamtamovských automobilů přibily **další nové krásné vozy**, tentokrát značky Kia.

Zprovoznění terapeutické **místnosti pro „Snoezelen“** - metody, která aktivuje smysly dětí prostřednictvím světelných, zvukových či jiných prvků.

SRPEN

Týdenní intenzivní pobytová akce pro rodiny s dětmi se sluchovým postižením (Srbsko u Karlštejna) za účasti poradců a sociálních pracovníků Tamtamu a odborníků z mnoha oborů, které mají návaznost na sluchové postižení

Poradci a sociální pracovníci dostali pro práci s malými klienty k dispozici **nové znakovací medvědy** s upraveným designem.



ZÁŘÍ

Zahradní slavnost – tradiční kulturně osvětová akce pro rodiny s dětmi (Praha)

Kurz základů komunikace s malým dítětem se sluchovým postižením Rané péče Morava a Slezsko

Účast na festivalu **Buchty a loutky** (Pohádková Kinského zahrada)

Aktivní účast na Festivalu sociálních služeb s podtitulem „**Nebojte se zeptat!**“ (SAS Pardubice)

SAS Praha - Prohlídka **ZOO všemi smysly**

Setkání současných a bývalých klientských rodin SAS Praha v Tiché kavárně

SAS Pardubice získávají **nový audiometr AD528**.

ŘÍJEN

Víkendový pobyt na Rusavě pro klienty Rané péče Morava a Slezsko zaměřený na rozvoj komunikace a vzájemných vztahů v rodinách vychovávajících malé dítě s postižením sluchu

Výlet pro rodiny do ZOO Zlín (Raná péče Morava a Slezsko)

Setkání rodin z Jihomoravského kraje a Kraje Vysočina v Brně (Raná péče Morava a Slezsko)

Čtyřdenní pobyt pro rodiny s dětmi se sluchovým postižením na Vysočině (SAS Pardubice)

Účast na dvoudenním festivalu **ZnakoFest** (Praha)

Aktivní účast na konferenci o technologiích pro osoby se specifickými potřebami **INSPO** (Praha)

Čtyřdenní pobyt pro rodiny s dětmi se sluchovým postižením v Malenovicích (SAS Ostrava)



Aktivní **účast na celostátním foniatrickém semináři "Co vyžadovat a očekávat v diagnostice a péči o nedoslýchavé dítě"** (RPČ a SAS Pardubice)

LISTOPAD

Víkendový pobyt v Beskydech pro rodiny z Moravskoslezského kraje (Raná péče Morava a Slezsko)

Na **on-line kurzu** základů komunikace s malým dítětem se sluchovým postižením pro začátečníky se rodiče s Pavlem Kučerou naučili další znaky znakového jazyka (Raná péče Morava a Slezsko).

Metodický den pro poradce rané péče

Punčování v Oriflame software



ODBORNÝ MAGAZÍN DĚTSKÝ SLUCH

Centrum pro dětský sluch Tamtam vydává tištěný odborný čtvrtletník Dětský sluch, který přináší názory odborníků, zkušenosti rodičů a informace ze zahraničí na aktuální témata. Je určen především rodinám s dětmi se sluchovým postižením z celé České republiky, ale také odborníkům – lékařům, pedagogům, psychologům, sociálním pracovníkům a studentům těchto oborů.

Magazín čtyřikrát ročně přináší čtenářům rozsáhlé spektrum informací jak odborného, tak osobního charakteru. Obsahuje rozhovory s odborníky na sluchové vady, logopedy, psychology, učiteli, ale především s rodinami, které se se ztrátou sluchu dítěte vyrovnávají, případně s neslyšícími, kteří poskytují pohled na věc vlastníma očima. Texty jsou velmi přínosné a velmi dobře pomáhají rodinám vyrovnávat se s nastalou situací.

V loňském roce byla témata magazínu Dětský sluch Za časů pandemie, Kochleární implantace, Rodinná mozaika a Čím budu.



INFORMAČNÍ WEB WWW.TAMTAM.CZ

Centrum pro dětský sluch Tamtam provozuje informační webové stránky, kde stávající i potencionální klienti naleznou ucelený přehled služeb a aktivit, které organizace nabízí.

ZPRÁVY Z TAMTAMU

Centrum pro dětský sluch Tamtam pravidelně připravuje a rozesílá elektronický měsíční bulletin s názvem ZPRÁVY Z TAMTAMU, primárně určený pro rodiče dětí se sluchovým postižením.

ODBORNÝ PORTÁL WWW.IDETSKYSLUCH.CZ

Centrum pro dětský sluch Tamtam provozuje unikátní portál, který představuje přirozenou vstupní bránu do problematiky sluchu a je komplexním seriózním zdrojem informací o dětském sluchu. Uživatelé zde naleznou informace, které jim pomohou zorientovat se v problematice sluchu a sluchových postižení, a budou trvale snižovat negativní dopady ztráty sluchu, jak na dítě a jeho rodiče, tak na širší rodinu.

V roce 2021 bylo na portálu zveřejněno 75 článků. Navštívilo jej celkem 34 053 návštěvníků, kteří si zobrazili 54 986 stránek.

YOUTUBE IDETSKY SLUCH

Centrum pro dětský sluch zveřejňuje své příspěvky také na YouTube. V roce 2021 do svého playlistu přidal celkem 58 svých nových videí, která měla 15 814 zhlédnutí.

Ve spolupráci se Zoo Praha a Muzeem hlavního města Prahy bylo vytvořeno dalších 105 videí.



PODPORUJEME STUDENTY

V Centru pro dětský sluch Tamtam, ve všech jeho službách a pobočkách, se často objevují studenti. Vykonávají tu svou povinnou praxi, stáže nebo jim naši poradci a sociální pracovníci pomáhají s bakalářskými, diplomovými a disertačními pracemi.

V roce 2021 Tamtam podpořil 23 studentů.

PRAXE A STÁŽE

Praxi v Tamtamu vykonávalo 20 studentů. Nejčastěji šlo o studenty oborů sociální práce, speciální pedagogika či logopedie.

STUDENTSKÉ PRÁCE

Zaměstnanci Tamtamu také podpořili 3 závěrečné práce. Jednou z nich byla například práce studentky Pedagogické fakulty Jihočeské univerzity v Českých Budějovicích s názvem Institucionální podpora rodin s dětmi se sluchovým postižením.



SOCIÁLNÍ SLUŽBY

RANÁ PÉČE

POSILÁNÍ SLUŽBY

Podporujeme rodinu s dítětem se sluchovým postižením, aby zvládla novou situaci, naučila se komunikovat se svým dítětem a mohla žít běžným způsobem života.

CÍL SLUŽBY

Rodina se orientuje v situaci spojené s péčí o dítě s postižením a jeho výchovou.

Rodina a dítě spolu umí komunikovat tak, aby byl podporován celkový vývoj dítěte s ohledem na jeho individuální možnosti a potřeby.

Rodina umí využívat své vlastní zdroje, zná další možnosti podpory a dle svého zájmu se zapojuje do běžně dostupných aktivit pro dítě a rodinu.

PRINCIPY SLUŽBY

Partnerský přístup

Naším klientům poskytujeme potřebnou šíři informací tak, abychom jim umožnili jejich kvalifikované a zodpovědné rozhodnutí o sobě, respektive o jejich dětech se sluchovým postižením. Služby rané péče využívají rodiny na základě vlastního rozhodnutí. Rodiče dětí se sluchovým postižením vnímáme jako platné členy multidisciplinárního týmu, který plánuje, realizuje a hodnotí postup péče o jejich dítě.

V domácím prostředí

Snažíme se respektovat pro rodinu i dítě přirozené prostředí, proto jsou naše služby poskytovány především přímo v rodinách. Při naší práci využíváme co nejvíce přirozených zdrojů pomůcek a metod. Respektujeme běžný chod a rytmus rodiny.



Nezávislost

Nezávislost vnímáme ve dvou rovinách. V první rovině vnímáme naši vlastní nezávislost coby experta na problematiku dětského sluchu, nezávislého na dalších subjektech. Díky tomu můžeme našim klientům vždy poskytnout kvalitní a nestranné zhodnocení jejich situace, doporučení a služby.

Ve druhé rovině podporujeme rodiče a dítě k využívání vlastních zdrojů pro zvládnutí situace, ve které se nacházejí. Snažíme se předcházet vzniku závislosti na sociálním systému. Služby našich terénních pracovníků jsou poskytovány bezplatně. Díky tomu je můžeme nabídnout každé potřebné rodině, bez ohledu na její příjmy.

Mezioborová spolupráce

Jsme si vědomi toho, že kvalitní a účinná péče o děti se sluchovým postižením vyžaduje multidisciplinární přístup. Snažíme se proto vytvářet týmy zahrnující jak naše interní pracovníky, tak i externí specialisty a rodiče dětí. Díky tomu zajišťujeme pro dítě komplexní péči.

CÍLOVÁ SKUPINA

Cílovou skupinou služby jsou rodiny s dětmi se sluchovým postižením raného věku od 0 do 7 let žijící na území České republiky. Služby mohou být rodinám poskytovány od narození dítěte nebo odhalení jeho sluchového postižení (či vyslovení podezření) do nástupu dítěte do školského zařízení nebo jiné návazné služby, maximálně do sedmi let věku dítěte.



RANÁ PÉČE ČECHY

LIDÉ VE SLUŽBĚ

Mgr. Martina Péčová, Mgr. Klára Bendíková,
PhDr. Anna Cíchová Hronová, Michaela Duchoňová, DiS.,
PhDr. Iva Jungwirthová, Mgr. Štěpánka Kolková,
Mgr. Alžběta Osmančíková, Marcela Peřinová, DiS.,
Mgr. Šárka Švarcová, Mgr. Petra Verdis

PŮSOBNOST

Raná péče Čechy působí na území 9 krajů České republiky. Územní působnost služby zahrnuje Hlavní město Prahu, Jihočeský kraj, Karlovarský kraj, Královéhradecký kraj, Liberecký kraj, část Pardubického kraje (území obce s rozšířenou působností Pardubice, Chrudim, Holic, Vysoké Mýto, Přelouč), Plzeňský kraj, Středočeský kraj a Ústecký kraj.

STATISTIKY

- 158** smluv (165 dětí s vadou sluchu),
29 ukončených smluv,
45 nově uzavřených smluv
- 775** terénních konzultací v rodinách
- 254** on-line konzultací (v době omezení souvisejících s onemocněním covid-19)
- 141** ambulantních konzultací
6 jednorázových konzultací neuživatelům služby
- 973** e-mailových nebo telefonických konzultací ve prospěch uživatelů služby
- 91 131** ujetých kilometrů

RANÁ PÉČE MORAVA A SLEZSKO

LIDÉ VE SLUŽBĚ

Mgr. Anna Kučerová, PhD., Bc. Jana Sedláková, Bc. Karolína Soldánová, Mgr. Marcela Dokoupilová, Bc. Eliška Garnolová (od 4/21), Mgr. Adéla Hertlová, Mgr. Lucie Hochmajerová, Mgr. Jana Holubová (od 4/21), Mgr. Markéta Lokajová, Mgr. Michaela Němcová, Bc. Věra Orlíková (do 8/21), Bc. Timea Pelková, Mgr. Nela Podškubková, Bc. Lucie Slavíková, Mgr. Martina Stavinohová, Adéla Vašulínová (od 10/21)

Mgr. Pavel Kučera, PhD., Klára Poláchová, Kristýna Péchalová - externisté (DPP)

PŮSOBNOST

Raná péče Morava a Slezsko působí v 6 krajích ČR: Olomoucký kraj, Jihomoravský kraj, Zlínský kraj, Moravskoslezský kraj, kraj Vysočina a část Pardubického kraje.

STATISTIKA

- 170** smluv (176 dětí s vadou sluchu),
 - 53 ukončených smluv,
 - 53 nově uzavřených smluv
- 580** terénních konzultací v rodinách
- 216** on-line konzultací (v době omezení souvisejících s onemocněním covid-19)
- 70** ambulantních konzultací
- 13** jednorázových konzultací neuživatelům služby
- 1 480** e-mailových nebo telefonických konzultací ve prospěch uživatelů služby
- 98 020** ujetých kilometrů

SOCIÁLNĚ AKTIVIZAČNÍ SLUŽBY PRO RODINY S DĚTMI

POSLÁNÍ SLUŽBY

Rodinám s dětmi, kde má někdo z členů sluchové postižení, pomáháme zvládat náročnou životní situaci. Podporujeme v ní rozvoj komunikačních a sociálních dovedností prostřednictvím výchovných a vzdělávacích činností tak, aby rodina mohla žít běžným způsobem života.

CÍL SLUŽBY

Rodina s dětmi, ve které některý její člen má postižení sluchu a má v důsledku poskytnuté služby nastavený vhodný způsob komunikace v rámci rodiny i ve společnosti. Rodina je schopna svoji situaci zvládat samostatně. Rodina se podle svého zájmu zapojuje do běžně dostupných aktivit ve společnosti.

CÍLOVÁ SKUPINA SLUŽBY

Uživateli SAS se mohou stát rodiny s dítětem/děťmi ve věku 0-18 let, kdy jeden nebo více členů v rodině má sluchové nebo kombinované postižení (příčemž jedno z nich je sluchové), žijící na území Hlavního města Prahy, Středočeského, Ústeckého, Pardubického, Královéhradeckého a Moravskoslezského kraje.

Konkrétně se jedná o rodiny:

- Rodiny s dětmi se sluchovým postižením od 0 do 18 let.
- Rodiny s dětmi s kombinovaným postižením (jedno sluchové).
- Rodiny s dětmi od 0 do 18 let, kdy jeden nebo více členů v rodině má sluchové postižení (např. neslyšící rodiče se slyšícím dítětem).



PRINCIPY SLUŽBY

Individuální přístup

Vycházíme z individuálních potřeb a možností každé rodiny.

Respekt soukromí rodiny

Vycházíme z individuálních potřeb a možností každé rodiny.

V domácím prostředí respektujeme běžný chod a rytmus rodiny.

Partnerský přístup

Vztah mezi pracovníkem a rodinou je založen na vzájemné spolupráci a respektu. Službu rodiny využívají na základě vlastního rozhodnutí.

Rodiče, děti a další příbuzné, kteří v rámci služby spolupracují, vnímáme jako platné členy multidisciplinárního týmu, který plánuje, realizuje a hodnotí postup péče o dítě/děti.

Mezioborová spolupráce

Pro práci s cílovou skupinou se snažíme vytvářet týmy zahrnující jak naše interní pracovníky, tak i externí specialisty a rodiče dětí.

Odbornost

Dbáme na profesionální poskytování služby. Podporujeme vzdělávání a rozvoj pracovníků. Snažíme se o aplikaci získaných vědomostí a dovedností do praxe. Zajímají nás aktuální trendy v oblasti sociálních služeb a práce s uživateli.

PŮSOBNOST

Sociálně aktivizační služby pro rodiny s dětmi působí prostřednictvím pracovišť v Praze, Pardubicích a Ostravě v 6 krajích ČR: Hlavní město Praha, Středočeský, Pardubický, Královéhradecký, Moravskoslezský a Ústecký.



LIDÉ VE SLUŽBĚ

Mgr. Lucie Hanzíková
Bc. Kateřina Kovalová

SAS Praha

Mgr. Eliška Čižmářová, Kristýna Dudková, DiS., Mgr. Dominika Graupnerová, Bc. Kateřina Shonová, Mgr. Aneta Tuzová, PhDr. Marie Bendová (DPP), Mgr. Kristina Pánková Kratochvílová (DPP), Pavlína Novotná (DPP)

SAS Pardubice

Bc. Romana Procházková, DiS., Ing. Bc. Hana Jindrová DiS. (do 8/21), Mgr. Adriana Vlčková, Mgr. Martina Zelbová (od 07/21 DPP, od 09/21 HPP), PhDr. Marie Bendová (DPP), Kamila Kuběnková (DPP)

SAS Ostrava

Mgr. Lena Vaňková, Mgr. Veronika Kovalová, Bc. Veronika Rojíčková, DiS., Alžběta Řezníčková (do 05/21 DPP, od 06/21 HPP), Mgr. Alice Barhoňová (DPP), PhDr. Anna Jiříčková (DPP)

STATISTIKA

96 smluv (Praha 49, Pardubice 22, Ostrava 25)

9 ukončených smluv

26 nově uzavřených smluv

55 terénních konzultací

(Praha 5, Pardubice 24, Ostrava 26)

3 299 ujetých kilometrů

(Praha-MHD, Pardubice 2 225, Ostrava 1 074)

NAŠE ČINNOST

	Praha	Pardubice	Ostrava	CELKEM
Socio-terapeutické skupiny	106	49	28	183
Rozvoj komunikačních dovedností	36	21	20	77
Podpůrná rodičovská skupina	5	1	6	12
Besedy	10	3	4	17
Individuální konzultace	115	26	83	224
Konzultace e-mail, telefon, chat, WhatsApp, videohovor	974	1080	1371	3425
Terénní konzultace	5	24	26	55
Konzultace se zájemcem o službu	209	24	59	292
Jednorázové konzultace	17	65	6	88
Interaktivní programy v MŠ a ZŠ	7	7	5	19
Kulturně osvětové akce	1	5	0	6

SOCIÁLNÍ PORADNA PRO OSOBY SE SLUCHOVÝM POSTIŽENÍM A JEJICH BLÍZKÉ

POSLÁNÍ SLUŽBY

Sociální poradna je určena především lidem se sluchovým postižením, a to jednotlivcům, rodinám i jejich blízkým. Nabízíme podporu klientům v různých oblastech života. Při práci respektujeme způsob komunikace, který nejlépe vyhovuje klientovi.

CÍL SLUŽBY

Klient je informován o možných řešeních vlastní situace a návazných odborných službách. Podporujeme tak kompetence klienta k aktivnímu řešení jeho situace na základě jeho vlastního rozhodnutí.

PRINCIPY SLUŽBY

Individuální přístup

Vycházíme z individuálních potřeb a svobodného rozhodnutí klienta.

Partnerský přístup

Vztah mezi pracovníkem a klientem/rodinou je založen na vzájemné důvěře a diskrétnosti.

Mezioborová spolupráce

Při poskytování služby spolupracujeme s externími odborníky a jinými organizacemi za účelem zprostředkování kontaktu klientovi na navazující služby.

Odbornost

Zakládáme si na profesionálním přístupu při poskytování služby. Účastníme se vzdělávacích kurzů a seznamujeme se s aktuálními trendy v oblasti sociálních služeb a práce s uživateli. Poradenská činnost je poskytována bezplatně.



CÍLOVÁ SKUPINA SLUŽBY

Služby sociální poradny mohou využívat osoby se zdravotním nebo kombinovaným postižením, především se sluchovým postižením a jejich blízcí, kteří se nachází v nepříznivé životní situaci. Klientem služby se může stát osoba starší 18 let, mladší pouze v doprovodu zákonného zástupce.

Odborné sociální poradenství je poskytováno formou, která vyhovuje individuálně potřebám jednotlivých klientů služby, např. český znakový jazyk, mluva doprovázená znaky, psaná forma či zřetelná artikulace v češtině.

PORADENSTVÍ SE ZAMĚŘUJE NA:

- dávky státní sociální podpory, příspěvek na péči, výhody a slevy pro osoby se sluchovým či jiným zdravotním postižením,
- kompenzační pomůcky pro osoby se sluchovým postižením,
- pomoc při vyřizování telefonátů, vyplňování formulářů, při sepisování a vysvětlování úřední korespondence,
- pomoc v těžkých životních situacích, například ztráta zaměstnání, bydlení, týrání, zneužívání či další rodinná a pracovněprávní problematika,
- informace o vzdělávacích institucích, metodách, kontakty na další instituce.

Dále nabízí údržbu sluchadel, prodej baterií a dalšího příslušenství.



LIDÉ VE SLUŽBĚ

Mgr. Sabina Klegová
Mgr. Lenka Jurčíková

PŮSOBNOST

Sociální poradna působí ve všech 14 krajích ČR. Služba je poskytována ambulantně (osobně, telefonicky, e-mailem nebo přes Skype).

STATISTIKY

107 klientů služby

259 intervencí

(z toho 91 v oblasti příspěvků a dávek,
70 ohledně odvolání,
23 v oblasti předání a zprostředkování kontaktu,
24 v oblasti kompenzačních pomůcek,
18 v oblasti krizových situací,
33 v oblasti orientace v sociálním systému.)

PROJEKTY

BÝT U VŠECH VČAS

Projekt byl realizován za podpory NROS, Grantového programu Včasná pomoc dětem financovaného z prostředků The VELUX Foundations.

Období realizace: 2019/2021



Navázali jsme na předchozí projekt Včas u všech dětí, jehož cílem bylo zvýšení informovanosti rodičů o screeningu sluchu, sluchových vadách a naší službě raná péče. Díky němu se na nás obracelo více rodičů, jejichž dítě buď procházelo screeningem sluchu, nebo u něj byla aktuálně sluchová vada potvrzena. Chceme, aby každá rodina získala službu rané péče co nejrychleji, v náležitě kvalitě a intenzitě. Díky projektu jsme mohli rozšířit kapacitu služby.



DOMLUVÍME SE, I KDYŽ NESLYŠÍM

Dárce: Nadace J&T

Období realizace: 2020/2021



Projekt podpořil naši sociální službu Sociálně aktivizační služby pro rodiny s dětmi. Grant byl využit na podporu aktivit pro klienty. Patří k nim například socioterapeutické skupiny, rozvoj komunikačních dovedností, muzikoterapie a canisterapie. Prostředky jsme využili i na supervizní podporu pracovníků sociální služby.

CHCEME SI ROZUMĚT

Projekt byl realizován za podpory projektu Pomozte dětem, organizovaného Českou televizí a Nadačí rozvoje občanské společnosti.
Období realizace: 2020/2021



Grant byl určen pro psychologickou poradnu, která poskytovala poradenství rodinám s dětmi se sluchovým postižením. Z daru byl zajištěn provoz poradny a zakoupeny nové pomůcky a testy pro přesnější diagnostiku.

PODPORA SOCIÁLNĚ AKTIVIZAČNÍCH SLUŽEB PRO RODINY S DĚTMI

Dárce: Nadace Agrofert
Období realizace: 2020/2021



Z daru Nadace Agrofert byly uhrazeny náklady na chod služby a dále náklady na nákup pomůcek pro pracoviště sociálně aktivizačních služeb pro rodiny s dětmi.

TAMTAM - MODERNÍ, JEDINEČNÉ A EFEKTIVNÍ SLUŽBY PRO KLIENTY V PRAZE

Dárce: Evropské strukturální a investiční fondy z Operačního programu Praha – pól růstu ČR.
Období realizace: 2020/2021



EVROPSKÁ UNIE
Evropské strukturální a investiční fondy
Operační program Praha – pól růstu ČR



Projekt reagoval na specifické potřeby cílové skupiny – dětí se sluchovým nebo kombinovaným postižením a jejich slyšících i neslyšících rodičů. Vytvořil dvě zázemí pro poskytování nových moderních metod práce a technologií zaměřených na rozvoj komunikace a sluchového vnímání a na stimulaci dětí s kombinovaným postižením. Zvýšil kvalitu i rozsah služeb a vytvořil bezpečné zázemí pro poskytování služby včetně ochrany osobních údajů. Výsledkem projektu byla i značná energetická úspora.

KOMPLEXNÍ PRIMÁRNÍ PODPORA RODINY S DÍTĚTEM - TÝDENNÍ POBYTOVÁ AKCE NA ROZVOJ KOMUNIKACE A VZTAHŮ V RODINĚ

Dárce: Ministerstvo zdravotnictví,
Nadace J&T
Období realizace: 2021



Rodiny s nově diagnostikovanými dětmi se sluchovým postižením se zúčastnily týdenního terapeutického pobytu v Srbsku u Karlštejna. Během pobytu jsme dětem poskytli odbornou rehabilitační péči, rodičům představili formy terapie vhodné pro jejich děti, dále pro rodiče zajistili psychoterapeutickou podporu a zrealizovali přednáškový cyklus na téma sluchu.

MÍSTO POROZUMĚNÍ - ZAHRADNÍ SLAVNOST

Dárce: Ministerstvo kultury, Senát Parlamentu České republiky,
MČ Prahy 5, MČ Prahy 13, Nadace Umění pro zdraví
Období realizace: 2021



MINISTERSTVO
KULTURY



SENÁT
PARLAMENTU ČESKÉ REPUBLIKY



MĚSTSKÁ ČÁST
PRAHA 5



nadace
umění
pro
zdraví

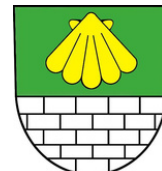
V září 2021 jsme uspořádali akci Zahradní slavnost, jejíž téma bylo Rytířské klání ve Valdštejnské zahradě. Jde o tradiční akci, kterou tlumočíme do znakového jazyka, aby byla přístupná jak slyšícím, tak sluchově postiženým dětem. Na děti a jejich rodiče čekala během odpoledne divadelní a hudební vystoupení. Kejkliř dětem představil, co všechno umí, a děti si pak mohly některé kousky vyzkoušet samy. Skupina historického šermu si pro děti přichystala stanoviště s úkoly. K dalším stanovištím patřil kovář a historická kuchyně. Přijel i sokolník, u kterého si děti mohly prohlédnout sovy či dravé ptáky a vyzkoušet si jejich držení. Akcí provázel herec Petr Vacek a herečka Kateřina Jebavá. Do českého znakového jazyka tlumočila Naďa Hynková Dingová.



SPECIÁLNÍ PSYCHOLOGICKÁ PORADNA PRO SLUCHOVĚ POSTIŽENÉ

Dárce: Magistrát hlavního města Prahy, MČ Prahy 13

Období realizace: 2021



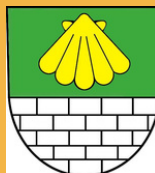
Naše psychologická poradna poskytovala poradenství pro osoby se sluchovým postižením a jejich blízkým v adekvátním módu komunikace - jak v českém jazyce (mluvené i psané formě), tak v českém znakovém jazyce. Jde o ojedinělou službu v ČR. Psychologická poradna poskytovala nízkoprahové individuální poradenství, dlouhodobější individuální psychoterapeutické poradenství i akutnější krizovou intervenci. Poskytovali jsme jak ambulantní, tak online konzultace.



KERAMICKÁ DÍLNA PRO SLUCHOVĚ POSTIŽENÉ A SLYŠÍCÍ DĚTI I DOSPĚLÉ

Dárce: MČ Prahy 13, MČ Prahy 5

Období realizace: 2021



Do keramické dílny docházeli jak slyšící, tak sluchově postižení. Keramická dílna nabízela kurzy pro děti i dospělé. Vedoucí kurzů ovládá znakový jazyk, a tak se volně propojila komunita slyšících a neslyšících.

VYDÁVÁNÍ MAGAZÍNU DĚTSKÝ SLUCH

Dárce: Ministerstvo zdravotnictví

Období realizace: 2021



V rámci projektu vznikla čtyři čísla odborného magazínu Dětský sluch. V časopisech čtenáři našli názory odborníků, zkušenosti rodičů i informace ze zahraničí na aktuální témata. Časopis je určen především rodinám s dětmi se sluchovým postižením z celé České republiky, ale i odborníkům – lékařům, pedagogům, psychologům, sociálním pracovníkům a studentům těchto oborů.

JEVIŠTĚ POROZUMĚNÍ - PŘINÁŠÍME KULTURU SLYŠÍCÍCH SLUCHOVĚ POSTIŽENÝM

Dárce: Ministerstvo kultury
Období realizace: 2021



V rámci projektu jsme mohli zrealizovat naši tradiční akci Zahradní slavnost. Akce se účastnily jak slyšící, tak sluchově postižené děti a jejich rodiny. Dále jsme tlumočili do znakového jazyka 24 komentovaných prohlídek v Národním muzeu, Muzeu hl. m. Prahy, Židovském muzeu a Národní galerii, 2 divadelní představení pro děti v divadle Říše loutek a akci Pohádková Kinského zahrada (festival divadel pro dětského diváka). Z dotace jsme pro klienty zakoupili a tlumočili také dvě vánoční divadelní představení pro děti.

SUPERVIZE A METODICKÝ DEN CDS TAMTAM

Projekt byl podpořen Nadací rozvoje občanské společnosti z prostředků The VELUX Foundations.

Období realizace: 2021



Sociální služby Raná péče Čechy a Raná péče Morava a Slezsko získaly dar, který využily na pokrytí nákladů na supervizi pracovníků a konzultanta pro metodický den.

SPOKOJENÁ RODINA

Dárce: MPSV – sekce rodina
Období realizace: 2021



Projekt nám umožnil podporu rodin, které vychovávají dítě se sluchovým či kombinovaným postižením a rodin, kde mají sluchové postižení rodiče. Cílem bylo osvojení si specifické komunikace se sluchově postiženými a nastavení úspěšné komunikace v rodině. Vznikl i prostor pro sdílení zkušeností, obav, stresu, i osvědčených postupů s jinými rodiči ve stejné nebo obdobné situaci. To přispělo k posílení pozitivních vazeb a vztahů v rodinách, přijetí dítěte rodinou, posílení rodičovských kompetencí, většímu zapojení otců a prarodičů do výchovy dítěte s postižením.

PODPORA VYBAVENOSTI SOCIÁLNĚ AKTIVIZAČNÍCH SLUŽEB PRO RODINY S DĚTMI

Dárce: ČESKÁ LÉKÁRNA HOLDING, a.s.
Období realizace: 2021



Z dárcovského programu Dr. Maxe jsme mohli zakoupit nové technické vybavení pro ostravské pracoviště sociálně aktivizačních služeb pro rodiny s dětmi.

EDUKAČNÍ POMŮCKA PRO SLUCHOVĚ A KOMBINOVANĚ POSTIŽENÉ DĚTI

Dárce: Diplomatic Spouses Association Prague, Embassy of Belgium
Období realizace: 2021



EMBASSY OF BELGIUM

Z daru jsme nechali vyrobit pomůcku pro výuku českého znakového jazyka u nejmenších sluchově postižených dětí. Šlo o tzv. komunikační karty, na jejichž jedné straně je obrázek a na druhé znak. Do karet mohou rodiče vkládat i vlastní fotografie či obrázky, aby se karty staly pro děti co nejkonkrétnější.



S DOBRÝM SVĚTLEM KE SROZUMITELNÉ KOMUNIKACI

Dárce: Nadace rozvoje občanské společnosti,
Nadační fond Tesco
Období realizace: 2021/2022



Projekt byl podpořen Nadací rozvoje občanské společnosti z programu Vy rozhodujete, my pomáháme. Sociálně aktivizační služby pro rodiny s dětmi v Ostravě získaly grant na pořízení nového osvětlení, žaluzií a zvonku pro neslyšící. Nové zařízení napomohlo k lepšímu komfortu sluchově postižených klientů a pracovníků služby.



JSME TU STÁLE PRO VÁS

Projekt byl financován z projektu Pomozte dětem organizovaného Českou televizí a Nadací rozvoje občanské společnosti
Období realizace: 2021/2022



Projekt byl určen pro rodiny se sluchově postiženými dětmi, které nově vstoupily do naší služby raná péče. Projekt byl realizován pobočkou v Olomouci, kde sídlí služba Raná péče Morava a Slezsko, jejíž poradkyně pracují s klienty ze všech krajů Moravy a Slezska. V roce 2021 jsme byli nuceni poskytovat služby rané péče online formou. Během projektu jsme propojili jak osobní, tak online konzultace a další aktivity, které rozvíjely informovanost a dovednosti rodičů a dětí v domácím prostředí.

UČÍME SE ROZUMĚT

Dárce: Nadace J&T
Období realizace: 2021/2022



Projekt podpořil naši sociální službu Sociálně aktivizační služby pro rodiny s dětmi. Grant byl využit na podporu aktivit pro klienty. Patří k nim například socioterapeutické skupiny nebo rozvoj komunikačních dovedností. Prostředky jsme využili i na supervizní podporu pracovníků sociální služby a jejich vzdělávání v oblasti znakového jazyka.

FINANČNÍ ZPRÁVA ZA ROK 2021



Ministerstvo práce a sociálních věcí	37 575 476,00
Ministerstvo zdravotnictví	222 200,00
Ministerstvo kultury	103 000,00
Kraje, města	4 179 577,37
Nadace a nadační fondy	437 954,24
Dary firemních a individuálních dárců	1 075 128,84
Vlastní výkony	1 281 107,83
Celkem	44 874 444,28
Materiál	3 132 603,33
Pohonné hmoty	451 116,45
Energie	767 941,54
Náklady na prodané zboží	3 525,00
Opravy a udržování	1 800 486,04
Cestovné	88 243,00
Reprezentace	16 183,00
Nakoupené služby	4 892 379,85
Mzdové náklady	33 052 797,52
Odpisy majetku	141 987,45
Odpisy nedobytných pohledávek	15 090,00
Ostatní daně a poplatky	40 297,54
Ostatní finanční náklady	1 502,00
Ostatní provozní náklady	6 762,09
Celkem	44 410 914,81
Hospodářský výsledek - zisk	463 529,47
Zisk bude v dalším roce použit k rozvoji aktivit Centra pro dětský sluch Tamtam, o.p.s.	

ZPRÁVA NEZÁVISLÉHO AUDITORA

Ing. Ladislav Kolda, auditor 1359; Dářská 780/18 198 00 Praha 14
IČ 87326850

ZPRÁVA NEZÁVISLÉHO AUDITORA o ověření účetní závěrky Centrum pro dětský sluch Tamtam o.p.s. k 31. 12. 2021

Zpráva nezávislého auditora je určena pro zakladatele společnosti Centrum pro dětský sluch Tamtam o.p.s.

Výrok auditora

Provedl jsem audit příložené účetní závěrky společnosti Centrum pro dětský sluch o.p.s., sestavené na základě českých účetních předpisů pro neziskové organizace, která se skládá z rozvahy k 31.12. 2021, výkazu zisku a ztráty za rok končící 31.12. 2021 a přílohy této účetní závěrky, která obsahuje popis použitých podstatných účetních metod a další vysvětlující informace. Údaje o společnosti jsou uvedeny v bodě 1 přílohy této účetní závěrky.

Podle mého názoru účetní závěrka podává věrný a poctivý obraz aktiv, pasiv a finanční situace společnosti Centrum pro dětský sluch Tamtam o.p.s. k 31. prosinci 2021 a nákladů, výnosů a výsledku jejího hospodaření za období od 1.1. 2021 do 31.12. 2021 v souladu s českými účetními předpisy.

Základ pro výrok

Audit jsem provedl v souladu se zákonem o auditorech a standardy Komory auditorů České republiky pro audit, kterými jsou mezinárodní standardy pro audit (ISA) případně doplněné a upravené souvisejícími aplikačními doložkami. Moje odpovědnost stanovená těmito předpisy je podrobněji popsána v oddílu Odpovědnost auditora za audit účetní závěrky. V souladu se zákonem o auditorech a Etickým kodexem přijatým Komorou auditorů České republiky jsem na Společnosti nezávislý a splnil jsem i další etické povinnosti vyplývající z uvedených předpisů. Domnívám se, že důkazní informace, které jsem shromáždil, poskytují dostatečný a vhodný základ pro vyjádření výroku.

Ostatní skutečnosti:

Společnost je příjemcem dotací ze státního rozpočtu. Při ověřování nebylo zjištěno čerpaní dotací v rozporu s platnými předpisy.

Ing. Ladislav Kolda, člen komory auditorů České republiky, tel.: 602610204, email: lkolda@volny.cz,
lkauditor@gmail.com

Odpovědnost statutárního orgánu účetní jednotky

Vedení Společnosti odpovídá za sestavení účetní závěrky podávající věrný a poctivý obraz v souladu s českými účetními předpisy a za takový vnitřní kontrolní systém, který považuje za nezbytný pro sestavení účetní závěrky tak, aby neobsahovala významné (materiální) nesprávnosti způsobené podvodem nebo chybou.

Při sestavování účetní závěrky je vedení Společnosti povinno posoudit, zda je Společnost schopna nepřetržitě trvat, a pokud je to relevantní, popsat v příloze účetní závěrky záležitosti týkající se jejího nepřetržitého trvání a použití předpokladu nepřetržitého trvání při sestavení účetní závěrky, s výjimkou případů, kdy představenstvo plánuje zrušení Společnosti nebo ukončení její činnosti, resp. kdy nemá jinou reálnou možnost než tak učinit.

Odpovědnost auditora za audit účetní závěrky

Mým cílem je získat přiměřenou jistotu, že účetní závěrka jako celek neobsahuje významnou (materiální) nesprávnost způsobenou podvodem nebo chybou a vydat zprávu auditora obsahující náš výrok. Přiměřená míra jistoty je velká míra jistoty, nicméně není zárukou, že audit provedený v souladu s výše uvedenými předpisy ve všech případech v účetní závěrce odhalí případnou existující významnou (materiální) nesprávnost. Nesprávnosti mohou vzniknout v důsledku podvodu nebo chyb a považují se za významné (materiální), pokud lze reálně předpokládat, že by jednotlivé nebo v souhrnu mohly ovlivnit ekonomická rozhodnutí, která uživatelé účetní závěrky na jejím základě přijmou.

Při provádění auditu v souladu s výše uvedenými předpisy je mojí povinností uplatňovat během celého auditu odborný úsudek a zachovávat profesní skepticismus.

Dále je mojí povinností:

- Identifikovat a vyhodnotit rizika významné (materiální) nesprávnosti účetní závěrky způsobené podvodem nebo chybou, navrhnout a provést auditorové postupy reagující na tato rizika a získat dostatečné a vhodné důkazní informace, abychom na jejich základě mohli vyjádřit výrok. Riziko, že neodhalíme významnou (materiální) nesprávnost, k níž došlo v důsledku podvodu, je větší než riziko neodhalení významné (materiální) nesprávnosti způsobené chybou, protože součástí podvodu mohou být tajné dohody (koluze), falšování, úmyslná opomenutí, nepravdivá prohlášení nebo obcházení vnitřních kontrol.
- Seznámit se s vnitřním kontrolním systémem Společnosti relevantním pro audit v takovém rozsahu, abychom mohli navrhnout auditorové postupy vhodné s ohledem na dané okolnosti, nikoli abychom mohli vyjádřit názor na účinnost jejího vnitřního kontrolního systému.
- Posoudit vhodnost použitých účetních pravidel, přiměřenost provedených účetních odhadů a informace, které v této souvislosti představenstvo Společnosti uvedlo v příloze účetní závěrky.
- Posoudit vhodnost použití předpokladu nepřetržitého trvání při sestavení účetní závěrky vedením a to, zda s ohledem na shromážděné důkazní informace existuje významná (materiální) nejistota vyplývající z událostí nebo podmínek, které mohou významně zpochybnit schopnost Společnosti nepřetržitě trvat. Jestliže dojdeme k závěru, že taková významná (materiální) nejistota existuje, je naší povinností

Ing. Ladislav Kolda, člen komory auditorů České republiky, tel.: 602610204, email: lkolda@volny.cz,
lkauditor@gmail.com

upozornit v naší zprávě na informace uvedené v této souvislosti v příloze účetní závěrky, a pokud tyto informace nejsou dostatečné, vyjádřit modifikovaný výrok. Naše závěry týkající se schopnosti Společnosti nepřetržitě trvat vycházejí z důkazních informací, které jsme získali do data naší zprávy. Nicméně budoucí události nebo podmínky mohou vést k tomu, že Společnost ztratí schopnost nepřetržitě trvat.

Moji povinnosti je informovat vedení společnosti mimo jiné o plánovaném rozsahu a načasování auditu a o významných zjištěních, která jsme v jeho průběhu učinili, včetně zjištěných významných nedostatků ve vnitřním kontrolním systému.

V Praze dne: 24.5.2022



Ing. Ladislav Kolda
číslo oprávnění 1359

Přílohy: Rozvaha
Výkaz zisku a ztráty
Příloha k účetní závěrce

DĚKUJEME...

všem, kteří se o naši činnost zajímají a v roce 2021 nás podpořili, ať už finanční částkou, věcným darem, nebo morálně.

Vaši pomoc oceňujeme a velmi si jí vážíme.

Naše srdečné poděkování míří všem štědrým anonymním dárcům, kteří podpořili naši organizaci v rámci charitativního dílu pořadu České televize Tajemství těla.

Děkujeme také předsedovi Parlamentu Senátu České republiky RNDr. Miloši Vystrčilovi za záštitu nad naší Zahradní slavností a všem zaměstnancům Senátu ČR, kteří nám ji pomohli uskutečnit.

STÁTNÍM INSTITUCÍM A KRAJSKÝM ÚŘADŮM:

Ministerstvo práce a sociálních věcí ČR, Ministerstvo kultury ČR, Ministerstvo zdravotnictví ČR, Krajské úřady Jihočeského, Karlovarského, Královéhradeckého a Libereckého kraje, Magistrát hlavního města Prahy, Krajské úřady Moravskoslezského, Olomouckého, Pardubického, Plzeňského, Středočeského a Ústeckého

MĚSTŮM A OBCÍM:

Adamov, Benešov, Bolatice, Bučovice, Bystřice nad Olší, Česká Třebová, České Heřmanice, Dobrá, Frýdek-Místek, Hlína, Hluk, Horní Lhota, Hranice, Jihlava, Karviná, Kolín, Lipůvka, Litomyšl, Loštice, Medlovice, MČ Praha 13, MČ Praha 5, Mohelnice, Moravany, Moravský Krumlov, Nový Jičín, Olomouc, Omice, Opava, Ostrava, Otnice, Palkovice, Pardubice, Ratíškovice, Skorošice, Srbsko, Stonava, Strání, Studénka-Butovice, Šlapanice, Šumperk, Únanov, Velká Polom, Vlčnov, Zábřeh, Závíšice, Znojmo



NADACÍM A NADAČNÍM FONDŮM:

Nadace J&T, Nadace Agrofert, Nadace rozvoje občanské společnosti (NROS, NROS – Včasná pomoc dětem, The Velux Foundation, NROS - sbírkový projekt Pomozte dětem), Nadační fond Tesco, Nadace umění pro zdraví, Česká lékárna holding, a.s. (Dr. Max), DSA, Dobré místo pro život, Darujme, Nadační fond Křídlení, Život dětem, o.p.s.

SOUKROMÝM A FIREMNÍM DÁRCŮM A SPONZORŮM:

Pražská energetika, a.s., NET4GAS, s.r.o., Elektrárny Opatovice, FOXCONN CZ, s.r.o., ČSOB Pojišťovna, a.s., Siemens, Fatra Napajedla, a.s., General Net - pan Hořínek, OCN 24-07 s.r.o., SEKNE, Oriflame, p. Zeman

...a všem dalším individuálním dárcům, kteří nás pravidelně podporují.

VŠEM ČLENŮM DOZORČÍ A SPRÁVNÍ RADY



CENTRUM PRO DĚTSKÝ SLUCH TAMTAM

Hábova 1571/22

155 00 Praha 5 - Stodůlky

+420 235 517 313, +420 603 710 748

IČ: 00499811

Linka

prvního kontaktu:

605 100 400



detskysluch@tamtam.cz

www.tamtam.cz