



**CENTRUM
PRO DĚTSKÝ SLUCH
TAMTAM, O.P.S.**



VÝROČNÍ ZPRÁVA

2019

www.tamtam.cz
detskysluch@tamtam.cz

O NÁS

Centrum pro dětský sluch Tamtam, o.p.s. je nestátní nezisková organizace s celorepublikovou působností. Její historie se datuje již od roku 1990. V současné době nabízí Tamtam jako jediná organizace v České republice komplex vzájemně navazujících sociálních, poradenských a informačně-vzdělávacích služeb plně pokrývajících potřeby dětí se sluchovým postižením a jejich rodin.



PODPORUJEME RODINY
S DĚTMI SE SLUCHOVÝM
POSTIŽENÍM, ABY MOHLY
ŽÍT BĚŽNÝM ZPŮSOBEM
ŽIVOTA.

NAŠE ZÁSADY

ODBORNOST

Klademe velký důraz na odbornost, naši poradci a sociální pracovníci se stále vzdělávají.

PARTNERSKÝ PŘÍSTUP

Naše činnost je založena na partnerském přístupu.

SAMOSTATNOST

Rodiče a děti vedeme k samostatnosti.

VLASTNÍ CESTA

S každým klientem hledáme jeho vlastní cestu.

JAKÉ SLUŽBY POSKYTUJEME

- RANÁ PÉČE
- SOCIÁLNĚ AKTIVIZAČNÍ SLUŽBY PRO RODINY S DĚTMI
- ODBORNÉ SOCIÁLNÍ PORADENSTVÍ

CÍLOVÉ SKUPINY

- **RODINY S DĚTMI** se sluchovým nebo kombinovaným postižením od 0 do 18 let
- **DOSPĚLÍ** se sluchovým postižením a jejich rodiny
- **ZÁJEMCI O PROBLEMATIKU** sluchového postižení (studenti, veřejnost, odborní pracovníci v oblasti zdravotnictví, sociálních služeb aj.)



CO DALŠÍHO NABÍZÍME

- Specializované poradenství – logopedické, psychologické, speciálně pedagogické
- Týdenní pobytové akce pro rodiny s dětmi se sluchovým postižením
- Informační a vzdělávací služby
- Kulturně osvětové akce, akce pro rodiny s dětmi
- Významné víceleté projekty s celospolečenským dopadem

ÚZCE SPOLUPRACUJEME

- Bilingvální mateřská škola pro sluchově postižené, s.r.o.
- Informační centrum rodičů a přátel sluchově postižených, z.s.

SLOVO ŘEDITELE

Vážení čtenáři,

předkládáme vám zprávu o naší činnosti v roce 2019. Díky systematické práci, ale i díky vaší podpoře a přízni, jsme měli možnost poskytnout své služby rodinám s dětmi se sluchovým nebo kombinovaným postižením. Mohli jsme se také věnovat i dalšímu zkvalitňování a rozvoji služeb, realizovat řadu zajímavých a potřebných projektů, které přesahují rámec sociálních služeb.

V průběhu celého roku jsme realizovali projekt „Raná péče – včasná, efektivní a systémová služba“ dotovaný z evropských strukturálních fondů, zaměřený



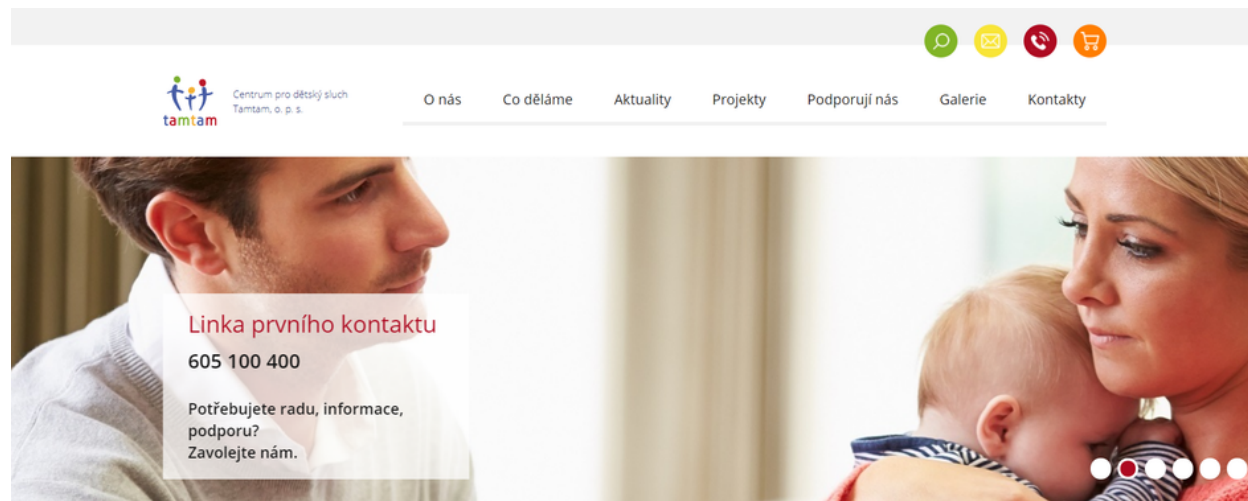
na zavedení post screeningové péče a zvyšování kompetencí všech odborných pracovníků v oblasti krizové intervence.

Věnovali jsme se tradičně i kulturní a publikační činnosti, uspořádali jsme mnoho krásných kulturních akcí pro děti, dospělé, slyšící i neslyšící, a jsme velmi rádi, že všechny akce mají velmi pozitivní odezvu.

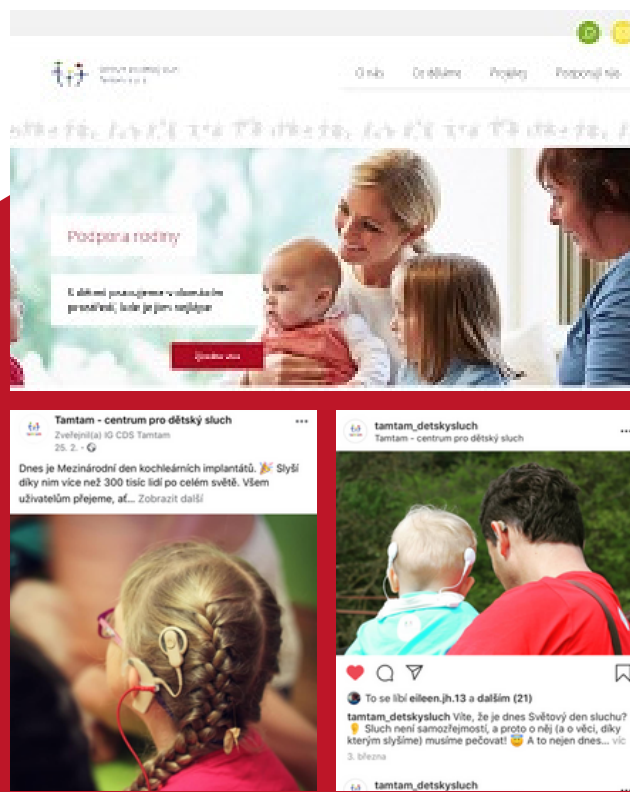
Ke konci roku 2019 Tamtam inovoval design svého loga a spolu s ním i vzhled interních a externích dokumentů a materiálů.

Logotyp je složen z názvu společnosti a symbolu postav. Ty vyjadřují soudržnost rodiny a zároveň partnerství s poradci Tamtamu a jejich společnou práci při zvládání situací, které přináší sluchové postižení.





Více aktivní jsme začali být i v online světě. V listopadu 2019 jsme spustili nové webové stránky na doméně www.tamtam.cz (dříve www.detskysluch.cz). Moderní a uživatelsky přívětivý design stránek je plný informací o naší činnosti a přináší také našim klientům i aktuality ze světa lidí se sluchovým postižením. Svým klientům jsme blíže také na Facebooku a na Instagramu.



Nic z uvedených činností bychom nemohli realizovat bez dobře fungujícího týmu, který se nám podařilo rozšířit o nové posily.

Dovolte, abych poděkovala Vám všem, kteří jste nás v roce 2019 podporovali, ať už věcně, finančně nebo morálně. Velmi si Vaší pomoci a podpory vážím a doufám, že nám zachováte přízeň i nadále.

Děkuji také celému pracovnímu týmu včetně externích spolupracovníků i dobrovolníků, za pracovní nasazení i zaujetí. Zvláštní poděkování patří členům správní a dozorčí rady!

Jana Fenclová

Jana Fenclová
ředitelka

SPRÁVNÍ RADA

MUDR. Helena Budošová
MUDr. Olga Bendová
Jana Vyhlídalová

ADMINISTRATIVA

Lenka Kulhánková
Iveta Zabdyrová
Darius Zabdyr
Mgr. Lenka Skočdopole Vakermanová
Jana Hrmová, DiS.
Mgr. Sabina Klegová

KULTURNÍ AKCE, TLUMOČNÍK

Mgr. Naďa Hynková
Dingová. PhD.

STATUTÁRNÍ ZÁSTUPCE, VÝKONNÁ ŘEDITELKA

Mgr. Jana Fenclová

DOZORČÍ RADA

PhDr. Štěpán Vymětal
Petr Šach

MARKETING, PR, MAGAZÍN DĚTSKÝ SLUCH

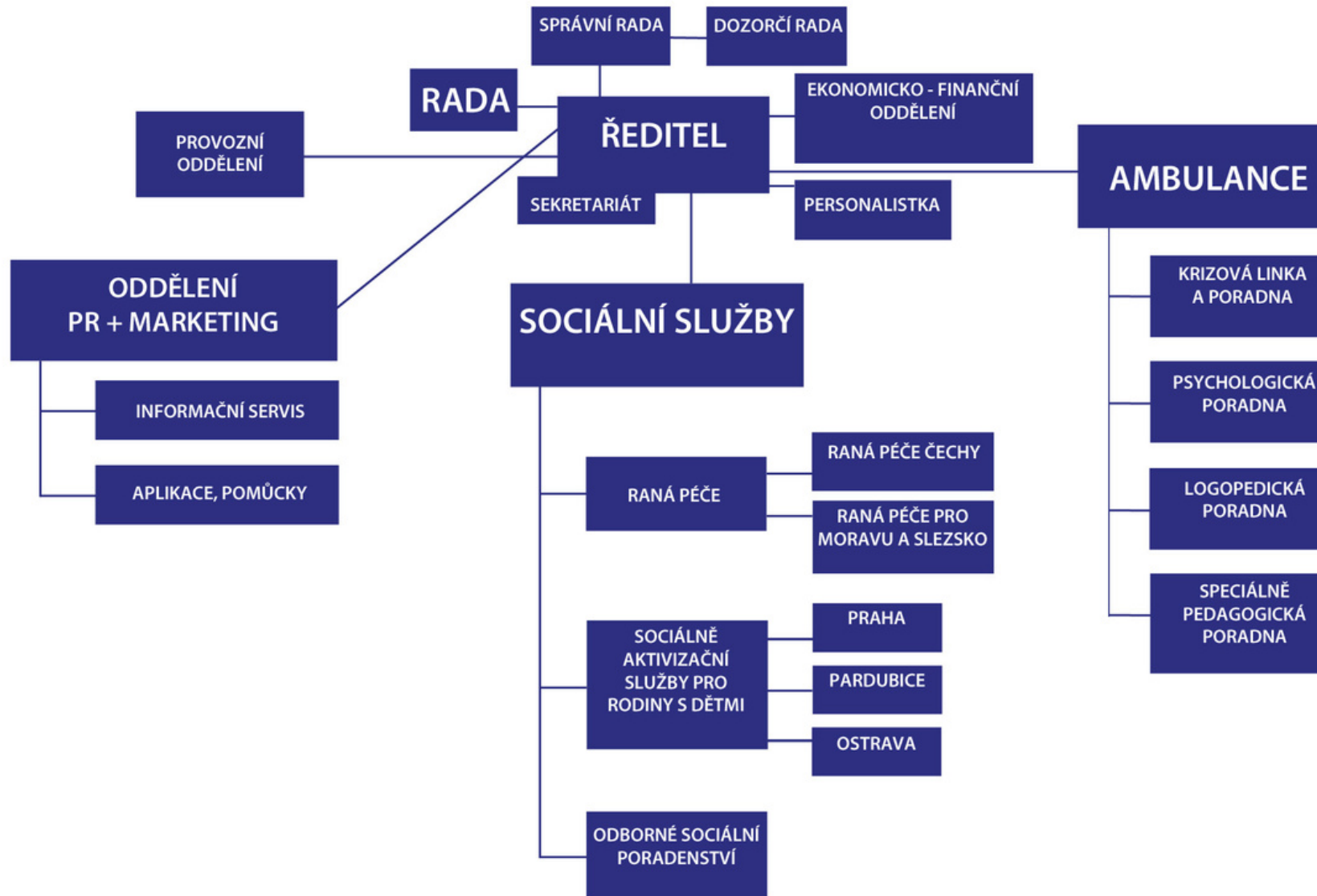
Lucie Křestánová
Mgr. Radana Ardeltová (od 11/2019)

SOCIÁLNÍ SLUŽBY

Přehled jednotlivých pracovníků
je uveden vždy
u konkrétní služby.



ORGANIZAČNÍ STRUKTURA



UDÁLOSTI ROKU 2019

LEDEN

Účast na **setkání poskytovatelů rané péče** ve Zlínském kraji

ÚNOR

Seminář pro poradce rané péče v Audio Fon Centru (Brno)

BŘEZEN

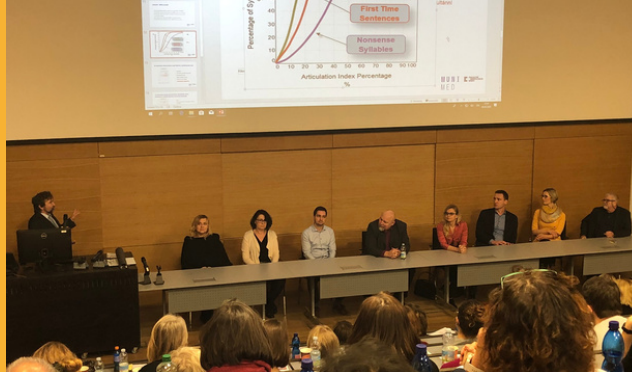
Noc s Andersenem – tradiční akce, zaměřená na podporu čtení u dětí ve věku 7-15 let (Praha, Ostrava)

Rehabilitační pobyt pro rodiny s dětmi 3 – 15 let (Pardubice)
Divadelní představení **Pátá dohoda** tlumočené do českého znakového jazyka (Praha)

Aktivní účast na **konferenci** o technologiích pro osoby se specifickými potřebami **INSPO** (Praha)

DUBEN

Setkání rodin z Jihomoravského



(Brno), Jihočeského (Strakonice), Plzeňského a Karlovarského kraje (Plzeň)
Velký koloběžkový závod se Čtyřlístkem (Praha)

Zážitkem k porozumění – účast na výstavě o sluchu jeho vadách, kompenzaci a anatomii na Univerzitě Palackého (Olomouc)
Účast na veletrhu neziskových organizací **NGO Market** (Praha)

KVĚTEN

Pobyt pro rodiny se sluchovým postižením z Olomouckého kraje (Jeseníky)

Setkání rodin ze Zlínského kraje (Zlín)
Divadlo v parku: Den pohádek a hudby (Praha)

ČERVEN

Týdenní pobytová akce pro rodiny s dětmi (Srbsko u Karlštejna)

Pražská muzejní noc - prohlídka tlumočená do českého znakového jazyka

Zahradní slavnost – tradiční kulturně osvětová akce pro rodiny s dětmi (Praha, Pardubice, Ostrava)

Setkání pracovníků rané péče (Vysočina)

ČERVENEC - SRPEN

Umím si poradit – týdenní kurz pro děti s vadou sluchu a jejich slyšící sourozence a kamarády (Pardubice)

Ve světě se neztratíme - příměstský tábor pro děti (5-13 let) s vadou sluchu a s kombinovaným postižením, jejich slyšící sourozence a kamarády

Rozloučení s prázdninami (Olomouc)

Účast na rodinném
bejbypankovém **festivalu Kefír**
(zámek Kačina)

ZÁŘÍ

Den sociálních služeb ve Znojmě

Účast na konferenci rané péče

(Olomouc)

Noc vědců i pro neslyšící (Praha)

Dívalelní představení "**Manželské
vraždění**" tlumočené do českého
znakového jazyka (Praha)

ŘÍJEN

Víkendový pobyt pro rodiny
s dětmi se sluchovým postižením
z Moravskoslezského kraje
(Slatinice)

Setkání rodin z Ústeckého kraje
(Ústí nad Labem)

Účast na konferenci **Pražský
post-surdopedický den**

Listopad

Den otevřených dveří

ÚOCHB v rámci Týdne
vědy a techniky
- i pro neslyšící
veřejnost (Praha)

Setkání rodičů s dětmi s vadami
sluchu ze Zlínského kraje
a Kraje Vysočina

Účast poradců rané péče na
Kazuistickém semináři (Brno,
Zlín, Žďár nad Sázavou)

Neslyšící slyšícím – interaktivní
workshop pro slyšící vrstevníky
neslyšících žáků (Praha)

Adventní tvoření s neslyšícími
dětmi (Hradec Králové)



PROSINEC

Mikulášská besídka v Tamtamu
(Olomouc)

Mikulášská jatka – netradiční
mikulášské představení pro děti
v divadle Jatka78 tlumočené do
českého znakového jazyka (Praha)

Stánek Dobrého místa pro život
(Olomouc)

Vánoční svátky – česká tradice –
setkání s dětmi a jejich rodiči
v Národopisném muzeu v Kinského
zahradě (Praha)

Advent plný křídlení – aktivní účast
(Ostrava)

V průběhu celého roku se intenzivně
účastníme veletrhů sociálních služeb
a komunitních plánování v krajích
a městech. Ve spolupráci
s Informačním centrem
rodičů a přátel sluchově
postižených, muzei
a divadly pořádáme
komentované prohlídky
a divadelní a loutková
představení pro děti
tlumočená do
znakového jazyka.

SOCIÁLNÍ SLUŽBY

RANÁ PÉČE

NAŠE CÍLE

- Rodina se orientuje v situaci spojené s péčí o dítě s postižením a jeho výchovou.
- Rodina a dítě spolu umí komunikovat tak, aby byl podporován celkový vývoj dítěte s ohledem na jeho individuální možnosti a potřeby.
- Rodina umí využívat své vlastní zdroje, zná další možnosti podpory a dle svého zájmu se zapojuje do běžně dostupných aktivit pro dítě a rodinu.



PODPORUJEME RODINU
S DĚTMI SE SLUCHOVÝM
POSTIŽENÍM, ABY ZVLÁDLA
NOVOU SITUACI, NAUČILA
SE KOMUNIKOVAT SE SVÝM
DÍTĚTEM A MOHLA ŽÍT
BĚŽNÝM ZPŮSOBEM ŽIVOTA.

PRINCIPY SLUŽBY

PARTNERSKÝ PŘÍSTUP

Klientům poskytujeme potřebnou šíři informací tak, abychom jim umožnili jejich kvalifikované a zodpovědné rozhodnutí o sobě, respektive o jejich dětech se sluchovým postižením. Služby rané péče využívají rodiny na základě vlastního rozhodnutí. Rodiče dětí se sluchovým postižením vnímáme jako platné členy multidisciplinárního týmu, který plánuje, realizuje a hodnotí postup péče o jejich dítě.

V DOMÁCÍM PROSTŘEDÍ

Snažíme se respektovat pro rodinu i dítě přirozené prostředí, proto jsou naše služby poskytovány především přímo v rodinách. Při naší práci využíváme co nejvíce přirozených zdrojů pomůcek a metod.

Respektujeme běžný chod a rytmus rodiny.

NEZÁVISLOST

Nezávislost vnímáme ve dvou rovinách. V první rovině vnímáme naši vlastní nezávislost coby experta na problematiku dětského sluchu, nezávislého na dalších subjektech. Díky tomu můžeme našim klientům vždy poskytnout kvalitní a nestranné zhodnocení jejich situace, doporučení a služby. Ve druhé rovině podporujeme rodiče a dítě k využívání vlastních zdrojů pro zvládnutí situace ve které se nacházejí.

Snažíme se předcházet vzniku závislosti na sociálním systému. Služby našich terénních pracovníků jsou poskytovány bezplatně. Díky tomu je můžeme nabídnout každé potřebné rodině, bez ohledu na její příjmy.

MEZIOBOROVÁ SPOLUPRÁCE

Jsme si vědomi toho, že kvalitní a účinná péče o děti se sluchovým



postižením vyžaduje multidisciplinární přístup. Snažíme se proto vytvářet týmy zahrnující jak naše interní pracovníky, tak i externí specialisty a rodiče dětí. Díky tomu zajišťujeme pro dítě komplexní péči.

CÍLOVÁ SKUPINA

Rodina s dětmi se sluchovým postižením raného věku od 0 do 7 let.

www.tamtam.cz/
co-delame/rana-pece/
ranapececechy@tamtam.cz

RANÁ PÉČE ČECHY

LIDÉ VE SLUŽBĚ

Mgr. Martina Péčová
Mgr. Klára Bendíková
PhDr. Iva Jungwirthová
Marcela Peřinová, DiS.
Mgr. Štěpánka Kolková
Mgr. Alžběta Osmančíková
Michaela Bezděková, DiS.
Mgr. Lenka Veselá (do 6/2019,
poté MD)
Mgr. Petra Verdis
Bc. Helena Radová (od 8/2019)
Bc. Šárka Švarcová (od 8/2019)



PŮSOBNOST

Raná péče Čechy působí v 9 krajích ČR:
Hlavní město Praha, Středočeský,
Plzeňský, Jihočeský, Karlovarský,
Královéhradecký, Ústecký, Liberecký
a část Pardubického kraje.

NAŠE STATISTIKA

155 smluv (160 dětí s vadou sluchu)
38 ukončených smluv
44 nově uzavřených smluv
946 terénních konzultací v rodinách
119 ambulantních konzultací
10 jednorázových konzultací
neuživatelům služby
905 e-mailových nebo
telefonických konzultací
ve prospěch uživatele služby
105 596 ujetých kilometrů

[www.tamtam.cz/
co-delame/rana-pece/
ranapececechy@tamtam.cz](http://www.tamtam.cz/co-delame/rana-pece/)

RANÁ PÉČE PRO MORAVU A SLEZSKO

LIDÉ VE SLUŽBĚ

Mgr. Anna Kučerová, PhD.
Bc. Jana Sedláková
Bc. Karolína Soldánová
Mgr. Marcela Dokoupilová
Mgr. Adéla Hertlová
Bc. Markéta Lokajová
Bc. Věra Pažourková
Bc. Lucie Slavíková
Bc. Martina Stavinohová
Bc. Jana Hrdličková
Mgr. Nela Podškubková
Mgr. Lucie Hochmajerová

PŮSOBNOST

Raná péče pro Moravu a Slezsko působí v 6 krajích ČR:
Olomoucký, Jihomoravský, Zlínský, Moravskoslezský, Vysočina a část Pardubického kraje.



NAŠE STATISTIKA

160 smluv (165 dětí s vadou sluchu)
39 ukončených smluv
47 nově uzavřených smluv
822 terénních konzultací v rodinách
65 ambulantních konzultací
22 jednorázových konzultací
neuživatelům služby
1176 e-mailových nebo
telefonických konzultací
ve prospěch uživatele služby
130 476 ujetých kilometrů

[www.tamtam.cz/
co-delame/rana-pece/](http://www.tamtam.cz/co-delame/rana-pece/)
ranapecemorava@tamtam.cz

SOCIÁLNĚ AKTIVIZAČNÍ SLUŽBY PRO RODINY S DĚTMI



RODINÁM S DĚTMI, KDE MÁ NĚKDO Z ČLENŮ SLUCHOVÉ POSTIŽENÍ, POMÁHÁME ZVLÁDAT NÁROČNOU ŽIVOTNÍ SITUACI. PODPORUJEME V NÍ ROZVOJ KOMUNIKAČNÍCH A SOCIÁLNÍCH DOVEDNOSTÍ PROSTŘEDNICTVÍM VÝCHOVNÝCH A VZDĚLÁVACÍCH ČINNOSTÍ TAK, ABY RODINA MOHLA ŽÍT BĚŽNÝM ZPŮSOBEM ŽIVOTA.

NÁŠ CÍL

Rodina s dětmi, ve které některý její člen má postižení sluchu a má v důsledku poskytnuté služby nastavený vhodný způsob komunikace v rámci rodiny i ve společnosti. Rodina je schopna svoji situaci zvládat samostatně. Rodina se podle svého zájmu zapojuje do běžně dostupných aktivit ve společnosti.

[www.tamtam.cz/
co-delame/sociálne-
aktivizacni-sluzby-pro-rodiny
-s-detmi/](http://www.tamtam.cz/co-delame/socialne-aktivizacni-sluzby-pro-rodiny-s-detmi/)
saspraha@tamtam.cz
saspardubice@tamtam.cz
sasostrava@tamtam.cz

CÍLOVÁ SKUPINA PRINCIPY SLUŽBY

Uživateli SAS se mohou stát rodiny s dítětem/děťmi ve věku 0-18 let, kdy jeden nebo více členů v rodině má sluchové nebo kombinované postižení (přičemž jedno z nich je sluchové), žijící na území Hlavního města Prahy, Středočeského, Ústeckého, Pardubického, Královéhradeckého a Moravskoslezského kraje.

Konkrétně se jedná o rodiny:

- Rodiny s dětmi se sluchovým postižením od 0 do 18 let;
- Rodiny s dětmi s kombinovaným postižením od 0 do 18 let, přičemž jedno z postižení je sluchové;
- Rodiny s dětmi od 0 do 18 let, kdy jeden nebo více členů v rodině má sluchové postižení (např. neslyšící rodiče se slyšícím dítětem).

INDIVIDUÁLNÍ PŘÍSTUP

Vycházíme z individuálních potřeb a možností každé rodiny.

RESPEKT K SOUKROMÍ RODINY

V domácím prostředí respektujeme běžný chod a rytmus rodiny.



PARTNERSKÝ PŘÍSTUP

Vztah mezi pracovníkem a rodinou je založen na vzájemné spolupráci a respektu. Službu rodiny využívají na základě vlastního rozhodnutí. Rodiče, děti a další příbuzné, kteří v rámci služby spolupracují, vnímáme jako platné členy multidisciplinárního týmu, který plánuje, realizuje a hodnotí postup péče o dítě/děti.

MEZIOBOROVÁ SPOLUPRÁCE

Pro práci s cílovou skupinou se snažíme vytvářet týmy zahrnující jak naše interní pracovníky, tak i externí specialisty a rodiče dětí.

ODBORNOST

Dbáme na profesionální poskytování služby. Podporujeme vzdělávání a rozvoj pracovníků. Snažíme se o aplikaci získaných vědomostí a dovedností do praxe. Zajímají nás aktuální trendy v oblasti sociálních služeb a práce s uživateli.

LIDÉ VE SLUŽBĚ

Mgr. Lucie Hanzíková

SAS Praha

Mgr. Eliška Čížmářová (od 11/2019)

Mgr. Markéta Novotná (do 11/2019, poté MD)

Bc. Kateřina Šhonová (od 1/2019)

Mgr. Dominika Graupnerová

Mgr. Aneta Tuzová

Kristýna Vlasáková, DiS.

PhDr. Marie Bendová (DPP od 10/2019)

Mgr. Kristina Kratochvílová-Pánková

(DPP od 10/2019)

SAS Pardubice

Bc. Romana Procházková, DiS.

Mgr. Monika Koubová

Ing. Hana Jindrová

PhDr. Marie Bendová (DPP od 10/2019)

SAS Ostrava

Mgr. Lena Vaňková

Mgr. Veronika Kovalová

Bc. Veronika Rojíčková, DiS.

Mgr. Alice Barhoňová

Bc. Jana Jugmannová

PhDr. Anna Jiříčková

PŮSOBNOST

Sociálně aktivizační služby

pro rodiny s dětmi působí

prostřednictvím pracovišť v Praze,

Pardubicích a Ostravě v 6 krajích ČR:

Hlavní město Praha, Středočeský,

Pardubický, Královéhradecký,

Moravskoslezský a Ústecký.

NAŠE STATISTIKA

63 smluv (Praha 38, Pardubice 12, Ostrava 13)

16 ukončených smluv

17 nově uzavřených smluv

NAŠE ČINNOST

	Praha	Pardubice	Ostrava	CELKEM
Socio-terapeutické skupiny	213	99	34	346
Rozvoj komunikačních dovedností	109	50	40	199
Podpůrná rodičovská skupina	10	6	6	22
Besedy	8	4	2	14
Individuální konzultace	204	59	76	339
Konzultace e-mail, telefon, chat, WhatsApp, videohovor	523	1224	1042	2789
Vstupní konzultace se zájemcem o službu	24	4	13	41
Jednorázové konzultace	2	4	1	7
Přednášky a besedy v MŠ a ZŠ	0	6	10	16
Kulturně osvětové akce	2	5	3	10

SOCIÁLNÍ PORADNA



PRO OSOBY SE SLUCHOVÝM POSTIŽENÍM A JEJICH BLÍZKÉ



SOCIÁLNÍ PORADNA JE URČENA PŘEDEVŠÍM LIDEM SE SLUCHOVÝM POSTIŽENÍM, A TO JEDNOTLIVCŮM, RODINÁM I JEJICH BLÍZKÝM. NABÍZÍME PODPORU KLIENTŮM V RŮZNÝCH OBLASTECH ŽIVOTA. PŘI PRÁCI RESPEKTUJEME ZPŮSOB KOMUNIKACE, KTERÝ NEJLÉPE VYHOVUJE KLIENTOVI.

CÍL SLUŽBY

Klient je informován o možných řešeních vlastní situace a o návazných odborných službách. Podporujeme tak kompetence klienta k aktivnímu řešení jeho situace na základě jeho vlastního rozhodnutí.

CÍLOVÁ SKUPINA

Služby sociální poradny mohou využívat osoby se zdravotním nebo kombinovaným postižením, především se sluchovým postižením a jejich blízcí, kteří se nachází v nepříznivé životní situaci. Klientem služby se může stát osoba starší 18 let, mladší pouze v doprovodu zákonného zástupce.

Odborné sociální poradenství je poskytováno formou, která vyhovuje individuálně potřebám jednotlivých klientů služby, např. český znakový jazyk, mluva doprovázená znaky, psaná forma či zřetelná artikulace v češtině.

Poradenství se zaměřuje na:

- dávky státní sociální podpory, příspěvek na péči, výhody a slevy pro osoby se sluchovým či jiným zdravotním postižením,
- kompenzační pomůcky pro osoby se sluchovým postižením,
- pomoc při vyřizování telefonátů, vyplňování formulářů, při sepisování a vysvětlování úřední korespondence,
- pomoc v těžkých životních situacích, např. ztráta zaměstnání, bydlení, týrání, zneužívání či další rodinná a pracovněprávní problematika,
- informace o vzdělávacích institucích, metodách, kontakty na další instituce.

V poradně je možné si vyzkoušet nebo zapůjčit kompenzační pomůcky. Dále nabízí údržbu sluchadel, prodej baterií a dalšího příslušenství.

LIDÉ VE SLUŽBĚ

Mgr. Sabina Klegová



PŮSOBNOST

Sociální poradna působí ve všech 14 krajích ČR. Služba je poskytována ambulantně (osobně, telefonicky, e-mailem nebo přes Skype).

NAŠE STATISTIKA

62 klientů služby

205 intervencí

(z toho 64 v oblasti příspěvků a dávek, 71 ohledně odvolání, 32 v oblasti předání a zprostředkování kontaktu, 28 v oblasti kompenzačních pomůcek, 10 v oblasti krizových situací)

[www.tamtam.cz/
co-delame/odborne-
poradenstvi/
socpor@tamtam.cz](http://www.tamtam.cz/co-delame/odborne-poradenstvi/)

PROJEKTY

RANÁ PÉČE – VČASNÁ, SYSTEMOVÁ A EFEKTIVNÍ SLUŽBA

Projekt byl realizován za podpory Evropského sociálního fondu (Operační program zaměstnanost).



Evropská unie
Evropský sociální fond
Operační program Zaměstnanost



Období realizace: 2018-2020

O projektu: Rozšíření, zefektivnění a zkvalitnění rané péče poskytované celostátně rodinám s nejmenšími dětmi s detekovanou vadou sluchu nebo s kombinovaným postižením. V rámci projektu bude vytvořena nová metodika post screeningové péče včetně krizové intervence, nastaveny a ověřeny nové postupy a procesy pro sledování poskytnuté péče a vytvořeny možnosti pro zlepšení informovanosti uživatelů – osob sociálně znevýhodněných nebo ohrožených sociálním znevýhodněním.



ROZUMÍM TI

Projekt byl realizován za podpory Nadace J&T.



Období realizace: 2018-2019

O projektu: Projekt podpořil aktivity a odborný tým sociálně aktivizačních služeb v Praze. Součástí projektu byla supervize kurzů rozvoje komunikačních dovedností, vzdělávací kurzy pro pracovníky sociálně aktivizačních služeb Praha a tvorba metodiky pro práci s klienty.

SPOKOJENÁ RODINA

Projekt byl realizován za podpory Ministerstva práce a sociálních věcí ČR – sekce rodina.



Období realizace: 2019

O projektu: V rámci projektu jsme podpořili rodiny, které vychovávají dítě se sluchovým nebo kombinovaným postižením a rodiny, kde sami rodiče mají sluchové postižení. Cílem bylo pomoci osvojit si specifickou komunikaci se sluchově postiženými a nastavit úspěšnou komunikaci v rodině. V rámci aktivit byl však i prostor pro vzájemné sdílení pozitivních i negativních zkušeností, obav, stresu, ale i osvědčených postupů s jinými rodiči ve stejné nebo obdobné situaci. To vše přispělo k posílení pozitivních vazeb a vztahů v rodinách, přijetí dítěte rodinou, posílení rodičovských kompetencí, většímu zapojení otců a prarodičů do výchovy dítěte s postižením.

VČAS U VŠECH DĚTÍ

Projekt byl realizován za podpory Nadace rozvoje občanské společnosti, Grantového programu Včasná pomoc dětem financovaný z prostředků The VELUX Foundations.



THE VELUX FOUNDATIONS
VILLUM FONDEN X VELUX FONDEN

Období realizace: 2017-2019

O projektu: Projekt měl za cíl vytvořit funkční systém vyšetření sluchu všech novorozenců v ČR. Pokud se screening neuskuteční, zásadním způsobem limituje kvalitu života potenciálně sluchově postiženého dítěte i jeho rodiny, a má dopad i na celou společnost. Díky realizaci projektu jsme zajistili dětem dostupnou a kvalitní podporu včas. Využili jsme pozitivní zkušenosti z českých porodnic, kde již screening probíhá, ale i z Velké Británie, kde zavedení celoplošného screeningu vedlo k významnému posunu poskytování služeb rané péče dětem se sluchovým postižením.

PRVNÍ KONTAKT

Projekt byl realizován za podpory Nadace Komerční banky, a.s. – Jistota.

NA PARTNERSTVÍ ZÁLEŽÍ



Období realizace: 2018-2019

O projektu: Projekt byl zaměřen na první kontakt s rodiči, jejichž dítě prochází screeningem sluchu. Definitivní potvrzení sluchové vady může trvat ze strany lékařů i několik měsíců.



Rodina se tudíž během tohoto období nachází v nelehké situaci, kdy potřebuje nejen informace ale i krizovou intervenci. Rodiny dostaly kontakt na Tamtam již v porodnicích, kde se screening provádí. Mohly nás proto kontaktovat a využít našich bezplatných služeb.

DOMLUVÍME SE

Projekt byl realizován za podpory společného sbírkového projektu Pomozte dětem, Česká televize, NROS.



SPOLEČNÝ SBÍRKOVÝ PROJEKT



Období realizace: 2018-2019

O projektu: V rámci projektu jsme se zaměřili na rozvoj funkční komunikace mezi sluchově postiženým dítětem a rodinou. Sluchově postižené děti společně s rodiči proto rozvíjeli své dovednosti v oblasti znakového jazyka a v oblasti mluvené řeči. Lekce během projektu byly individuální a ušité přímo na míru klientské rodině. Správný rozvoj komunikace se sluchově postiženým dítětem je zásadní nejen pro vývoj samotného dítěte, ale i pro širší přijetí dítěte v rodině.

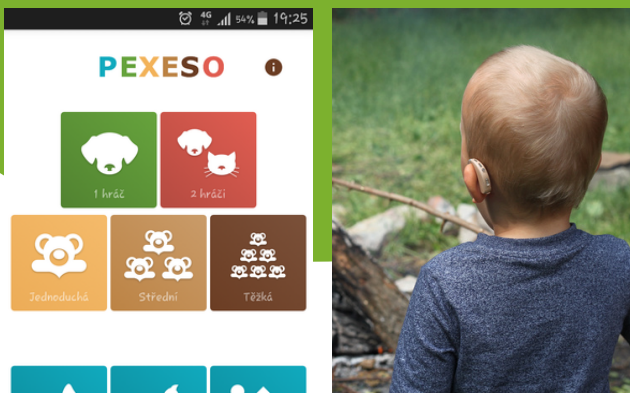
PODPORA SLUŽEB

Projekt byl realizován za podpory Nadace Agrofert.



Období realizace: 2018-2019, 2019-2020

O projektu: Nadace Agrofert každoročně podporuje činnost našich sociálních služeb a psychologické poradny. V rámci podpory jsme zakoupili pomůcky zaměřené na rozvoj dovedností dětí se sluchovým postižením, které využijí při práci poradkyně rané péče. Nadace přispěla i na nákup neverbálního inteligenčního testu pro děti od 2 do 7 let pro psychologickou poradnu. Test pomůže odborníkům lépe zhodnotit úroveň vývoje sluchově postiženého dítěte a jeho potřeby. Pracovnice SAS se během projektu vzdělávaly v oblastech komunikačních dovedností a získaly supervizní podporu.



ROZVOJ APLIKACE PEXESO – ZNAKUJTE S TAMTAMEM

Projekt byl realizován za podpory společnosti Siemens, s.r.o.

SIEMENS

Období realizace: 2018-2019

O projektu: Díky podpoře Siemens, s.r.o. jsme mohli vydat naši mobilní aplikaci Pexeso – Znakujte s Tamtamem i v operačním systému iOS, který využívají zařízení značky Apple. Aplikaci teď mohou používat všichni uživatelé mobilních zařízení v ČR.

UMÍM SI PORADIT

Projekt byl realizován za podpory Elektráren Opatovice a.s.



Období realizace: 2019

O projektu: Během projektu jsme uspořádali týdenní kurz pro děti se sluchovým a kombinovaným postižením, jejich slyšící sourozence a kamarády. Cílem kurzu bylo zprostředkování informací a podpora orientace ve společnosti, posílení sociálních dovedností, komunikace a kooperace mezi dětmi. Pochopení podstaty pravidel ve společnosti, seznámení se s problematikou osobní bezpečnosti ve vztahu k neznámým předmětům a osobám, schopnost rozeznání šikany, kyberšikany a jiného negativního chování, poskytování první pomoci a prevence úrazů nejen v oblasti hlavy, rozvoj a podpora sociálních kontaktů.

KOMPLEXNÍ PRIMÁRNÍ PODPORA RODINY S DÍTĚTEM – TÝDENNÍ POBYTOVÁ AKCE NA ROZVOJ KOMUNIKACE A VZTAHŮ V RODINĚ

Projekt byl realizován za podpory Ministerstva zdravotnictví ČR a Nadace J&T.



a řečovými specialisty a skupinové terapie zaměřené na rozvoj interakce mezi rodiči a dítětem a podporu citových a sociálních vazeb. Součástí programu byla i beseda s dospělými neslyšícími, s rodiči starších dětí se sluchovým postižením a pravidelný nácvik na audiometrické vyšetření.



Období realizace: 2019

O projektu: Týdenní pobyt rodičů a dětí se sluchovým postižením se konal v Srbsku u Karlštejna. Pro rodiče byly připraveny až tři přednášky denně, výuka komunikace, podpůrná skupina, služby psychologa a besedy s odborníky. Pro děti a jejich rodiče byly dále každý den připraveny individuální terapie zaměřené na rozvoj komunikace a rozvoj sluchového vnímání vedené logopedy

JEVIŠTĚ POROZUMĚNÍ – PŘINÁŠÍME KULTURU SLYŠÍCÍCH SLUCHOVĚ POSTIŽENÝM

Projekt byl realizován za podpory Ministerstva kultury ČR a firma Aktiva Praha, s.r.o..



Období realizace: 2019

O projektu: V projektu jsme uspořádali tradiční akci Zahradní slavnost, tlumočili jsme do českého znakového jazyka část programu Bejbypankového festivalu, určeného pro rodiny s nejmenšími dětmi, jehož se každý rok účastní několik tisíc rodin. Tlumočili jsme i přes 60 vzdělávacích a kulturních akcí (vzdělávací workshopy v muzeích či divadelní představení pro děti i dospělé).

SPECIÁLNÍ PSYCHOLOGICKÁ PORADNA PRO OSOBY SE SLUCHOVÝM POSTIŽENÍM

Projekt byl realizován za podpory Magistrátu hlavního města Prahy a MČ Prahy 13.



MÍSTO POROZUMĚNÍ – ZAHRADNÍ SLAVNOST

Projekt byl realizován za podpory Ministerstva kultury ČR, Magistrátu hlavního města Prahy, MČ Prahy 13 a Nadace Umění pro zdraví.



MINISTERSTVO
KULTURY



nadace
umění
pro
zdraví

Období realizace: 2019

O projektu: V rámci projektu jsme poskytovali psychologické poradenství pro osoby se sluchovým postižením a jejich blízké v adekvátním módu komunikace - jak v českém jazyce (mluvené i psané formě), tak i v českém znakovém jazyce. Jde o ojedinělou službu v ČR. Psychologická poradna poskytovala nízkoprahové individuální poradenství, dlouhodobější individuální psychologické poradenství i akutnější krizovou intervenci.



Období realizace: 2019

O projektu: Téma Zahradní slavnosti bylo „Těšíme se na prázdniny“. Během akce byly pro děti připraveny stanoviště s úkoly a doprovodný program (divadelní představení na téma Zahradní slavnosti, vystoupení skupiny Yellow sisters, výroba vlastní zmrzliny, parkour show s možností vyzkoušet si skoky přes překážky). Celý program byl tlumočený do českého znakového jazyka. Zahradní slavnost je tradiční akcí, jejíž výhodou je, že se jí může zúčastnit celá rodina – tedy slyšící i neslyšící členové rodiny tak mohou sdílet společný zážitek.

SPOLU SE DOMLUVÍME

Projekt byl realizován za podpory FOXCONN CZ s.r.o.

FOXCONN

Období realizace: 2019

O projektu: Rehabilitační víkendový pobyt pro rodiny se členem se sluchovým a kombinovaným postižením, primárně uživatele Sociálně aktivizačních služeb pro rodiny s dětmi Pardubice. Zaměření pobytu: společný hudební a dramatický prožitek s cílem napomoci rodinám upevnit vlastní zdroje, zvýšit jejich sebevědomí a vyjadřovací schopnosti.

TAMTAM - MODERNÍ, JEDINEČNÉ A EFEKTIVNÍ SLUŽBY PRO KLIENTY V PRAZE

Projekt byl realizován za podpory Evropské unie (Evropské strukturální a investiční fondy, Operační program Praha - pól růstu ČR) a Magistrátu hlavního města Prahy.



EVROPSKÁ UNIE
Evropské strukturální a investiční fondy
Operační program Praha – pól růstu ČR



Období realizace: 2019-2020

O projektu: Projekt reaguje na specifické potřeby cílové skupiny – děti se sluchovým nebo kombinovaným postižením a jejich slyšících i neslyšících rodičů. Projekt vytváří dvě zázemí pro poskytování nových moderních metod práce a technologií zaměřených na rozvoj komunikace a sluchového vnímání a na stimulaci dětí s kombinovaným postižením. Zvýší kvalitu i rozsah služeb a vytvoří bezpečné zázemí pro poskytování služby včetně ochrany osobních údajů. Výsledkem projektu je i značná energetická úspora.

VYDÁVÁNÍ ODBORNÉHO MAGAZÍNU DĚTSKÝ SLUCH

Projekt byl realizován za podpory Ministerstva zdravotnictví ČR.



Období realizace: 2019

O projektu: V rámci projektu vznikla čtyři čísla odborného magazínu Dětský sluch. V časopisech čtenáři našli názory odborníků, zkušenosti rodičů i informace ze zahraničí na aktuální témata. Časopis je určen především rodinám s dětmi se sluchovým postižením z celé České republiky, ale i odborníkům – lékařům, pedagogům, psychologům, sociálním pracovníkům a studentům těchto oborů.

STIMULAČNÍ POMŮCKY A HRAČKY PRO ROZVOJ DĚTÍ SE SLUCHOVÝM A KOMBINOVANÝM POSTIŽENÍM

Projekt byl realizován za podpory Nadace Naše dítě, ČEPS, a.s., Výboru dobré vůle, a ČESKÁ LÉKÁRNA HOLDING, a.s.



Období realizace: 2019

O projektu: V rámci projektu jsme zakoupili stimulační pomůcky a hračky pro rozvoj dětí se sluchovým postižením či kombinovaným postižením. Zakoupené pomůcky služba Raná péče Čechy používá při práci v rodinách s dětmi s vadou sluchu. Pomůcky rodinám i zapůjčujeme.

BÝT U VŠECH VČAS

Projekt byl realizován za podpory Nadace rozvoje občanské společnosti, Grantového programu Včasná pomoc dětem financovaný z prostředků The VELUX Foundations.



THE VELUX FOUNDATIONS
VILLUM FONDEN × VELUX FONDEN



Období realizace: 2019-2021

O projektu: Navázali jsme na předchozí projekt Včas u všech dětí. Cílem bylo zvýšení informovanosti rodičů o screeningu sluchu, sluchových vadách a naší službě raná péče. Obrací se na nás nyní více rodičů, jejichž dítě buď prochází screeningem sluchu, nebo u něhož byla aktuálně sluchová vada potvrzena. Chceme, aby každá rodina získala službu rané péče co nejdříve, v náležitě kvalitě a intenzitě, díky projektu jsme mohli rozšířit kapacitu služby. Na projekt Včas u všech dětí navážeme i stáží ve Velké Británii u organizace, jež se věnuje surdopedické práci a jejíž dlouholeté zkušenosti chceme využít ke zkvalitnění naší služby.

KERAMICKÁ DÍLNA PRO SLUCHOVĚ POSTIŽENÉ A SLYŠÍCÍ DĚTI A DOSPĚLÉ

Projekt byl realizován za podpory MČ Praha 13 a MČ Praha 5



Období realizace: 2019

O projektu: Do dílny docházeli jak slyšící, tak sluchově postižení, děti i dospělí. Volně se tak propojila komunita slyšících a neslyšících.

DOBRÝ START - JEDNORÁZOVÉ TERÉNNÍ A AMBULANTNÍ KONZULTACE PRO RODINY MALÝCH DĚTÍ SE SLUCHOVÝM POSTIŽENÍM

Projekt byl realizován za podpory Nadace
Komerční banky, a.s. – Jistota.

NA PARTNERSTVÍ ZÁLEŽÍ



Období realizace: 2019–2020

O projektu: V rámci projektu jsme realizovali jednorázové ambulantní nebo terénní konzultace v rodinách s malým dítětem se sluchovým postižením po celé ČR. Šlo o rodiny, které např. procházely screeningem sluchu, případně byla potvrzena vada sluchu, ale rodiny ještě nebyly rozhodnuty, zda chtějí využívat naše služby nebo rodiny potřebovaly pouze jednorázovou konzultaci.



POBYT PRO RODINY S DĚTMI

Projekt byl realizován za podpory Olomouckého kraje a projektu „Podpora plánování sociálních služeb a sociální práce na území Olomouckého kraje v návaznosti na zvyšování jejich dostupnosti a kvality“, reg. č. CZ.03.2.63/0.0/0.0/15_007/0005690, je spolufinancován Evropským sociálním fondem a státním rozpočtem České republiky

v rámci Operačního
programu Zaměstnanost.



Evropská unie
Evropský sociální fond
Operační program Zaměstnanost

Období realizace: 2019

O projektu: Projekt byl konaný v rámci veřejné zakázky s názvem „Vicedenní pobyty pro rodiny s dětmi se zdravotním postižením využívající služeb rané péče“. Pobytu se účastnily rodiny s dětmi se sluchovým postižením žijící na území Olomouckého kraje. V rámci projektu proběhly dva pobyty - pětidenní a víkendový. Pobyty byly zaměřeny na rozvoj komunikace a vzájemných vztahů v rodinách vychovávajících malé dítě s postižením sluchu. Rodiče mohli během pobytu načerpat inspiraci pro nové činnosti se svým dítětem, zároveň měli možnost seznámit se s dalšími rodinami a sdílet osobní zkušenosti a v neposlední řadě odpočinout si od každodenních starostí a povinností.

JSME V TOM S VÁMI

Projekt byl realizován za podpory
Nadace J&T.



Období realizace: 2019-2020

O projektu: V rámci projektu jsme podpořili nabídku sociálně aktivizačních služeb pro rodiny s kombinovaně postiženými dětmi. Kombinovaně postižené děti mohly služby díky podpoře odborníků využít tak, aby se i přes rozsáhlejší hendikep rozvíjely jejich komunikační dovednosti a schopnost začlenit se podle možností do kolektivu. Projekt pamatoval i na rozvoj odborných týmů. V rámci projektu získají profesionálové akreditovaná školení a rozmanitou supervizní podporu.

VŠEM DÁRCŮM
ZA JEJICH POMOC
VELMI DĚKUJEME.

www.tamtam.cz/podporuji-nas/



SETKÁVÁNÍ RODIN DĚTÍ SE SLUCHOVÝM POSTIŽENÍM

Projekt byl realizován za podpory města
Olomouce a Ministerstva práce a sociálních
věcí ČR – sekce Rodina.



Období realizace: 2019

O projektu: Cílem projektu bylo nabídnout rodinám dětí se sluchovým postižením možnost pravidelného setkávání s programem jak pro děti, tak rodiče a dále poskytnout informace o všem, co se dotýká vývoje a komunikace jejich dítěte, problematiky sluchového postižení, možnosti terapie, výchovy, předškolního a školního vzdělávání, technických kompenzačních pomůcek, možnost setkání s dospělým neslyšícím apod.

FINANČNÍ ZPRÁVA ZA ROK 2019

Ministerstvo práce a sociálních věd	26 902 877,34 Kč
Ministerstvo zdravotnictví	134 800 Kč
Ministerstvo kultury	85 000 Kč
Kraje, města	3 206 220,40 Kč
Nadace, nadační fondy	262 907 Kč
Dary firemních a individuálních dárců	1 356 184,30 Kč
Vlastní výkony	1 449 361,61 Kč
CELKEM	33 397 350,70 Kč

Materiál	1 498 032,59 Kč
Pohonné hmoty	549 971,67 Kč
Energie	718 250,05 Kč
Opravy a udržování	242 148,11 Kč
Cestovné	245 448 Kč
Reprezentace	71 310 Kč
Nakoupené služby	4 087 864,28 Kč
Mzdové náklady	25 417 616 Kč
Odpisy	530 159 Kč
Ostatní finanční náklady	36 551 Kč
CELKEM	33 397 350,70 Kč

HOSPODÁŘSKÝ VÝSLEDEK

o Kč

ZPRÁVA NEZÁVISLÉHO AUDITORA

Ing. Ladislav Kolář, auditor 1359; Dářská 780/18 198 00 Praha 14

IČ 87326850

ZPRÁVA NEZÁVISLÉHO AUDITORA o ověření účetní závěrky Centrum pro dětský sluch Tamtam o.p.s. k 31. 12. 2019

Zpráva nezávislého auditora je určena pro zakladatele společnosti Centrum pro dětský sluch Tamtam o.p.s.

Výrok auditora

Provedl jsem audit příložené účetní závěrky společnosti Centrum pro dětský sluch o.p.s., sestavené na základě českých účetních předpisů pro neziskové organizace, která se skládá z rozvahy k 31.12. 2019, výkazu zisku a ztráty za rok končící 31.12. 2019 a přílohy této účetní závěrky, která obsahuje popis použitých podstatných účetních metod a další vysvětlující informace. Údaje o společnosti jsou uvedeny v bodě 1 přílohy této účetní závěrky.

Podle mého názoru účetní závěrka podává věrný a poctivý obraz aktiv, pasiv a finanční situace společnosti Centrum pro dětský sluch Tamtam o.p.s. k 31. prosinci 2019 a nákladů, výnosů a výsledku jejího hospodaření za období od 1.1. 2019 do 31.12. 2019 v souladu s českými účetními předpisy.

Základ pro výrok

Audit jsem provedl v souladu se zákonem o auditorech a standardy Komory auditorů České republiky pro audit, kterými jsou mezinárodní standardy pro audit (ISA) případně doplněné a upravené souvisejícími aplikačními doložkami. Moje odpovědnost stanovená těmito předpisy je podrobněji popsána v oddílu Odpovědnost auditora za audit účetní závěrky. V souladu se zákonem o auditorech a Etickým kodexem přijatým Komorou auditorů České republiky jsem na Společnosti nezávislý a splnil jsem i další etické povinnosti vyplývající z uvedených předpisů. Domnívám se, že důkazní informace, které jsem shromáždil, poskytují dostatečný a vhodný základ pro vyjádření výroku.

Ostatní skutečnosti:

Společnost je příjemcem dotací ze státního rozpočtu. Při ověřování nebylo zjištěno čerpaní dotací v rozporu s platnými předpisy.

Ing. Ladislav Kolář, člen komory auditorů České republiky, tel.: 602610204, email: lkolar@volny.cz, lkauditor@gmail.com

Odpovědnost statutárního orgánu účetní jednotky

Vedení Společnosti odpovídá za sestavení účetní závěrky podávající věrný a poctivý obraz v souladu s českými účetními předpisy a za takový vnitřní kontrolní systém, který považuje za nezbytný pro sestavení účetní závěrky tak, aby neobsahovala významné (materiální) nesprávnosti způsobené podvodem nebo chybou.

Při sestavování účetní závěrky je vedení Společnosti povinno posoudit, zda je Společnost schopna nepřetržitě trvat, a pokud je to relevantní, popsat v příloze účetní závěrky záležitosti týkající se jejího nepřetržitého trvání a použití předpokladu nepřetržitého trvání při sestavení účetní závěrky, s výjimkou případů, kdy představenstvo plánuje zrušení Společnosti nebo ukončení její činnosti, resp. kdy nemá jinou reálnou možnost než tak učinit.

Odpovědnost auditora za audit účetní závěrky

Mým cílem je získat přiměřenou jistotu, že účetní závěrka jako celek neobsahuje významnou (materiální) nesprávnost způsobenou podvodem nebo chybou a vydat zprávu auditora obsahující náš výrok. Přiměřená míra jistoty je velká míra jistoty, nicméně není zárukou, že audit provedený v souladu s výše uvedenými předpisy ve všech případech v účetní závěrce odhalí případnou existující významnou (materiální) nesprávnost. Nesprávnosti mohou vzniknout v důsledku podvodu nebo chyb a považují se za významné (materiální), pokud lze reálně předpokládat, že by jednotlivé nebo v souhrnu mohly ovlivnit ekonomická rozhodnutí, která uživatelé účetní závěrky na jejím základě přijmou.

Při provádění auditu v souladu s výše uvedenými předpisy je mojí povinností uplatňovat během celého auditu odborný úsudek a zachovávat profesní skepticismus.

Dále je mojí povinností:

- Identifikovat a vyhodnotit rizika významné (materiální) nesprávnosti účetní závěrky způsobené podvodem nebo chybou, navrhnout a provést auditorské postupy reagující na tato rizika a získat dostatečné a vhodné důkazní informace, abychom na jejich základě mohli vyjádřit výrok. Riziko, že neodhalíme významnou (materiální) nesprávnost, k níž došlo v důsledku podvodu, je větší než riziko neodhalení významné (materiální) nesprávnosti způsobené chybou, protože součástí podvodu mohou být tajné dohody (kolkuz), falšování, úmyslná opomenutí, nepravdivá prohlášení nebo obcházení vnitřních kontrol.
- Seznámit se s vnitřním kontrolním systémem Společnosti relevantním pro audit v takovém rozsahu, abychom mohli navrhnout auditorské postupy vhodné s ohledem na dané okolnosti, nikoli abychom mohli vyjádřit názor na účinnost jejího vnitřního kontrolního systému.
- Posoudit vhodnost použitých účetních pravidel, přiměřenost provedených účetních odhadů a informace, které v této souvislosti představenstvo Společnosti uvedlo v příloze účetní závěrky.
- Posoudit vhodnost použití předpokladu nepřetržitého trvání při sestavení účetní závěrky vedením a to, zda s ohledem na shromážděné důkazní informace existuje významná (materiální) nejistota vyplývající z událostí nebo podmínek, které mohou významně zpochybnit schopnost Společnosti nepřetržitě trvat. Jestliže dojdeme

Ing. Ladislav Kolář, člen komory auditorů České republiky, tel.: 602610204, email: lkolar@volny.cz, lkauditor@gmail.com

k závěru, že taková významná (materiální) nejistota existuje, je naší povinností upozornit v naší zprávě na informace uvedené v této souvislosti v příloze účetní závěrky, a pokud tyto informace nejsou dostatečné, vyjádřit modifikovaný výrok. Naše závěry týkající se schopnosti Společnosti nepřetržitě trvat vycházejí z důkazních informací, které jsme získali do data naší zprávy. Nicméně budoucí události nebo podmínky mohou vést k tomu, že Společnost ztratí schopnost nepřetržitě trvat.

Moji povinností je informovat vedení společnosti mimo jiné o plánovaném rozsahu a načasování auditu a o významných zjištěních, která jsme v jeho průběhu učinili, včetně zjištěných významných nedostatků ve vnitřním kontrolním systému.

V Praze dne: 1.6.2020

Ing. Ladislav Kolář
číslo oprávnění 1359
číslo oprávnění 1359



Přílohy: Rozvaha
Výkaz zisku a ztráty
Příloha k účetní závěrce

Ing. Ladislav Kolář, člen komory auditorů České republiky, tel.: 602610204, email: lkolar@volny.cz, lkauditor@gmail.com

www.tamtam.cz/o-nas/dulezite-informace-a-dokumenty-ke-stazeni/

DĚKUJEME...

„všem, kteří se o naši činnost zajímají a v roce 2019 nás podpořili, ať už finanční částkou, věcným darem, nebo morálně. Vaši pomoc oceňujeme a velmi si jí vážíme.

STÁTNÍM INSTITUCÍM A KRAJSKÝM ÚŘADŮM

Ministerstvo práce a sociálních věcí ČR, Ministerstvo kultury ČR, Ministerstvo zdravotnictví ČR, Krajské úřady Jihočeského, Jihomoravského, Karlovarského, Královéhradeckého a Libereckého kraje, Magistrát hlavního města Prahy, Krajské úřady Olomouckého, Pardubického, Plzeňského, Středočeského a Ústeckého kraje



MĚSTŮM A OBCÍM

Babice, Benešov, Brno, Brodek u Přerova, Břežany (okr. Znojmo), Bučovice, Bzenec, Čelčice, Černovice, Česká Třebová, České Budějovice, Havířov, Hlučín, Hluk, Horažďovice, Hostišov, Chotěbuz, Jihlava, Kolín, Kunovice, MČ Praha 13, MČ Praha 5, Michalovice, Moravská Třebová, Moravské Budějovice, Moravské Prusy, Moravský Krumlov, Nové Veselí, Olomouc, Opava,

Orlová-Lutyně, Ostrava, Otrokovice, Pačlavice, Palkovice, Pardubice, Přerov, Ratiškovice, Rozstání, Rybník, Slavičín, Spořice, Strážnice, Strážnice nad Ludinou, Svitavy, Šlapanice, Šumperk, Troubsko, Třebíč, Třinec, Uherské Hradiště, Uherský Brod, Únanov, Velká Polom, Vikýřovice, Vlčnov, Zábrodí, Znojmo, Žďár nad Sázavou

DĚKUJEME...

NADACÍM A NADAČNÍM FONDŮM

Nadace J&T, GIVT, Nadace Agrofert, Nadace Komerční banky – Jistota, Nadace rozvoje občanské společnosti (NROS, NROS – Včasná pomoc dětem, The Velux Foundation, NROS - sbírkový projekt Pomozte dětem, Nadace umění pro zdraví, Nadační fond Tesco, Nadace Naše dítě, Výbor dobré vůle - Nadace Olgy Havlové, Česká lékárna holdging, a.s. (Dr. Max), ČEPS, a.s., Nadační fond RESIDOMO, Dobré místo pro život

SOUKROMÝM A FIREMNÍM DÁRCŮM A SPONZORŮM

Elektrárny Opatovice; FOXCONN CZ, s.r.o.; General Net - pan Hořínek; Hella Mohelnice; Jaroslav Číp; MUDr. Eva Havlíková;

OCN 24-07 s.r.o.; SEKNE; Siemens, a.s.; VERTI s.r.o.

VŠEM ČLENŮM DOZORČÍ A SPRÁVNÍ RADY



www.tamtam.cz/
[podporuji-nas/](#)



**Hábova 1571/22,
155 00 Praha 5 - Stodůlky**

IČ: 00499811

tel: 235 517 313, 603 710 748

detskysluch@tamtam.cz

www.tamtam.cz

**Bankovní spojení:
Komerční banka, Praha 1,
č. ú. 16835061/0100**

**CENTRUM
PRO DĚTSKÝ SLUCH
TAMTAM, O.P.S.**